



# Projet Interface forêt-ferme en Afrique de l'Ouest (WAFFI)

Renforcement de la sécurité alimentaire, des revenus et de l'équité des genres au sein de l'interface forêt-ferme en Afrique de l'Ouest

## Introduction

Le Centre de recherche forestière internationale (CIFOR) s'associe au Centre mondial de l'Agroforesterie (ICRAF) et à Tree Aid, avec le soutien du Fonds international de développement agricole (FIDA), pour mener le projet Interface forêt-ferme en Afrique de l'Ouest (WAFFI : West Africa Forest–Farm Interface). Il vise à identifier les pratiques et actions politiques qui amélioreront les revenus et la sécurité alimentaire des petits exploitants agricoles du Burkina Faso et du Ghana, au travers de systèmes de gestion intégrés forêts/arbres respectueux de l'environnement et équitables socialement. Il participera ainsi à la gestion durable des ressources naturelles, la réduction de la pauvreté, l'équité des genres et au soutien au développement de moyens d'existence durables.



## Contexte

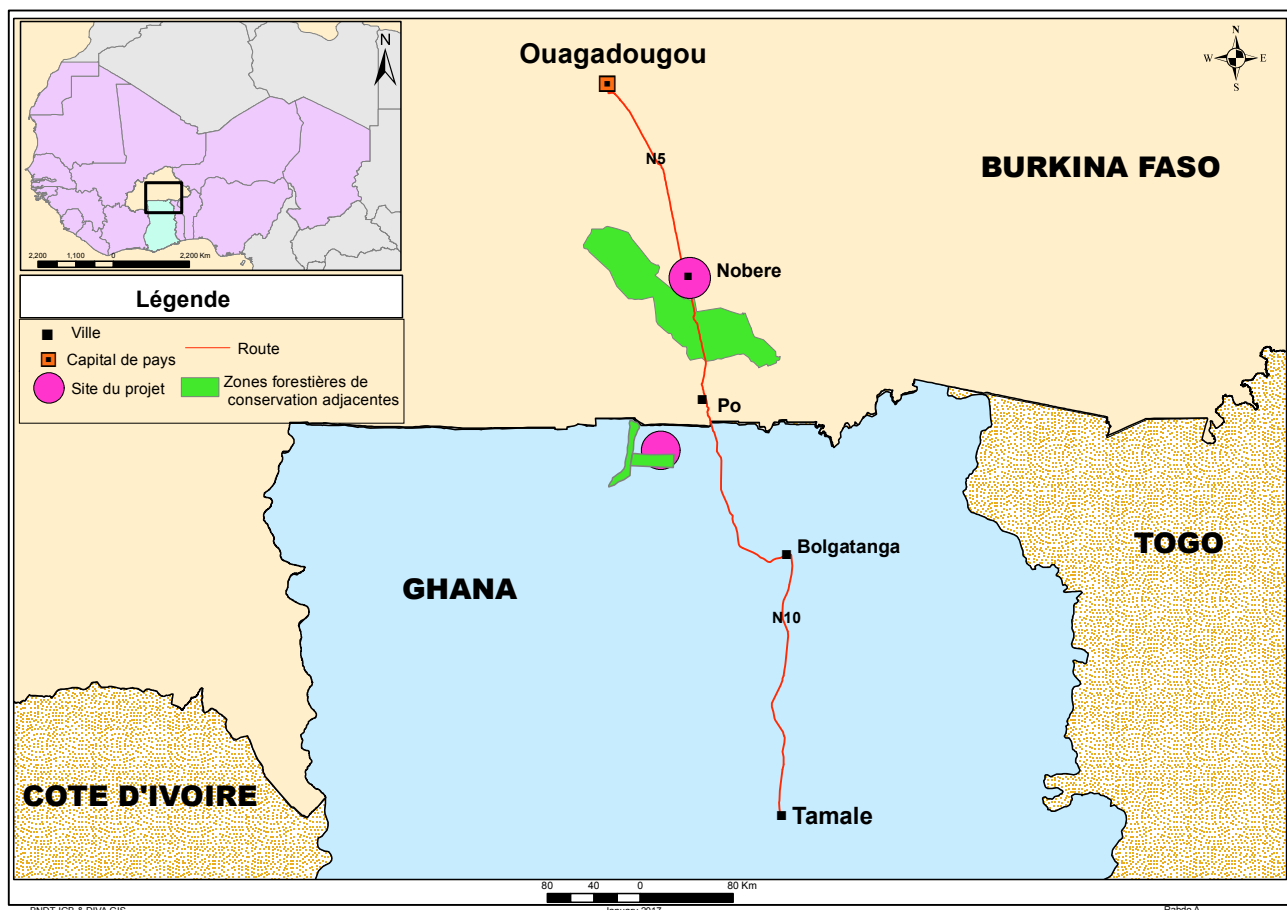
**L'interface forêt-ferme** est un paysage de mosaïques associant de façon intégrée des modes de production et de gestion incluant diverses utilisations des terres : agriculture, forêt et élevage.

L'interface n'est pas une ligne de séparation distincte entre les terres agricoles et les forêts, mais une mosaïque géographique et temporelle complexe d'utilisations de terres agricoles et forestières, changeante d'un paysage à l'autre, et typiquement occupée par de petits exploitants.

Les familles de petits exploitants agricoles installées au Sud du Burkina Faso et au Nord du Ghana occupent une mosaïque de paysages composés de vastes espaces boisés, entrecoupés de pâturages et de terres agricoles à forte densité d'arbres et de forêts claires. Leurs moyens d'existence provenant à la fois de l'agriculture, de la foresterie, de l'élevage et de la gestion des ressources naturelles, il est difficile de dissocier l'utilisation des terres agricoles de celle des forêts et des arbres. Malheureusement, les systèmes gérés par ces petits agriculteurs sont souvent peu pris en considération par les politiques et les programmes qui traitent les forêts et l'agriculture de façon cloisonnée. On comprend mieux les systèmes de production intégrés des petits agriculteurs en les conceptualisant comme étant la gestion d'une « interface forêt-ferme » impliquant des approches et des pratiques de paysage multifonctionnel. Analyser comment les cadres politiques actuels abordent le contexte de la petite agriculture et foresterie familiale servirait de point de départ pour une meilleure compréhension et pour le développement de politiques et programmes intersectoriels qui accroissent les opportunités pour les pauvres en milieu rural.

Le projet WAFFI va fournir des preuves et susciter un dialogue qui serviront à mieux conceptualiser les systèmes de production intégrés au sein de l'interface forêt-ferme et à évaluer comment les petits agriculteurs du Burkina Faso et du Ghana pourront mieux gérer ces systèmes pour améliorer leurs revenus et sécuriser leurs sources alimentaires. Il fournira aux décideurs politiques et professionnels des connaissances et approches pratiques nécessaires au soutien des stratégies de moyens d'existence des petits exploitants, et des systèmes de gestion des ressources naturelles adaptés aux mosaïques paysagères locales. Les résultats du projet guideront également les programmes du FIDA en faveur de la sécurité alimentaire, la réduction de la pauvreté et l'équité des genres dans la région. De plus, grâce à une coopération approfondie avec les décideurs politiques, ce projet vise à doter les populations rurales défavorisées du Burkina Faso et du Ghana de moyens leur permettant de mieux gérer l'interface forêt-ferme afin d'améliorer leurs moyens d'existence et leurs revenus.





Carte des zones d'intervention du projet WAFFI au Burkina Faso et au Ghana

## Activités et résultats attendus

Les informations générées par le projet WAFFI visent à illustrer l'efficacité des systèmes de gestion intégrés pour assurer la fourniture pérenne de sources d'énergie et de nourriture, et pour augmenter les revenus issus des forêts et des chaînes de valeur agricoles. Le projet associe de nombreux acteurs afin de promouvoir des pratiques et des politiques en faveur de la gestion de l'interface forêt-ferme et de l'amélioration de l'équité des genres, tout en assurant un cadre environnemental et social durable.

Le projet s'appuie sur les approches suivantes :

- **La recherche-action participative** visant à renforcer la participation des populations au niveau villageois à l'apprentissage social, à la résolution des problèmes et au dialogue;
- **La recherche multidisciplinaire appliquée** visant à mieux comprendre comment les caractéristiques écologiques, socio-économiques et de genre affectent la productivité et la diversité des systèmes de gestion des petits exploitants. Ceci implique une approche analytique et innovante du genre dans l'étude de l'accès aux ressources et leur contrôle et dans l'évaluation des impacts, désagrégés selon le genre, des modes d'utilisation des ressources, de la sécurité alimentaire et des revenus;
- **Des plateformes de dialogue multi-acteurs** impliquant des décideurs politiques, des praticiens et des représentants des villages engagés dans le processus d'évaluation, de négociation et de co-apprentissage. Ce processus s'appuie sur les données issues de systèmes de connaissance multiples, générés par le projet, pour définir des stratégies, des approches et des actions qui viendront soutenir efficacement les moyens d'existence des petits exploitants, gestionnaires de l'interface forêt-ferme, pour de meilleurs revenus, une sécurité alimentaire renforcée et des bénéfices équitables.



## Résultats et impacts attendus

### Des connaissances et des capacités renforcées

Les équipes multidisciplinaires du projet collaborent avec des experts villageois et des professionnels de manière à faciliter l'apprentissage social, le partage des connaissances et le renforcement des capacités au travers d'échanges entre agriculteurs.

### Des stratégies et des approches qui aident les petits exploitants

L'équipe du projet va faciliter des plateformes de discussions multi-acteurs avec les décideurs politiques, les praticiens et les agriculteurs de manière à définir des stratégies, des approches et des actions qui viendront renforcer efficacement les moyens d'existence des petits exploitants, gestionnaires de l'interface forêt-ferme, pour de meilleurs revenus, une sécurité alimentaire renforcée et des bénéfices équitables.

### Des politiques favorables aux petits exploitants et fondées sur des données factuelles

Impliquer les décideurs politiques aux niveaux national, régional et local à travers le concept de l'interface forêt-ferme améliorera la compréhension des systèmes intégrés des petits exploitants et viendra appuyer les programmes politiques ainsi que les institutions qui cherchent à améliorer les moyens d'existence des petits exploitants. Nous pensons qu'une meilleure compréhension des systèmes intégrés des petits exploitants par les décideurs politiques aux niveaux national, régional et local entraînera le développement de cadres politiques et de programmes propices au renforcement des moyens d'existence de ces petits exploitants et des institutions de gouvernance.

*Photos par Ollivier Girard/CIFOR*



**PROGRAMME DE  
RECHERCHE SUR  
les Forêts, les Arbres et  
l'Agroforesterie**

Cette recherche a été menée par le CIFOR dans le cadre du Programme de recherche du CGIAR sur les forêts, les arbres et l'agroforesterie (FTA). Ce programme collaboratif vise à améliorer la gestion et l'utilisation des forêts, de l'agroforesterie et des ressources génétiques des arbres à l'échelle du paysage, des forêts aux exploitations agricoles. Le CIFOR dirige le FTA en partenariat avec Bioversity International, le CATIE, le CIRAD, l'INBAR, le Tropenbos International et le Centre mondial de l'Agroforesterie.



Fund



**IFAD**

Investing in rural people



**Union Départementale  
des Producteurs de  
Nobéré - UDPN**



[cifor.org](http://cifor.org)

[blog.cifor.org](http://blog.cifor.org)



#### Centre de recherche forestière internationale (CIFOR)

Le CIFOR contribue au bien-être humain, à l'équité et à l'intégrité de l'environnement en réalisant des travaux de recherche novateurs, en renforçant les capacités de ses partenaires et en nouant le dialogue avec tous les acteurs afin d'éclairer les politiques publiques et les pratiques qui touchent les forêts et les populations. Le CIFOR est un centre de recherche du CGIAR et dirige le Programme de recherche du CGIAR sur les forêts, les arbres et l'agroforesterie (FTA). Le siège du CIFOR est à Bogor, Indonésie, avec des bureaux à Nairobi, Kenya, Yaoundé, Cameroun, et Lima, Pérou.

