

# ຜົນກະທົບຈາກການຂະຫຍາຍເນື້ອທີ່ປູກສາລີ ຕໍ່ກັບເສດຖະກິດ ຄອບຄົວ ແລະ ລະບົບການຜະລິດ

ກໍລະນີສຶກສາເມືອງຊຽງຄໍ້ ແຂວງຫົວພັນ ແລະ ເມືອງຄຳ, ເມືອງໜອງແຮດ ແຂວງຊຽງຂວາງ

ອານຸສິດ ແກ້ວໂພໂຊ<sup>1,2</sup>, Julien Viau<sup>2</sup>, Etienne Jobard<sup>2</sup>, Guillaume Lestrelin<sup>2,3</sup>,  
Jean-Christophe Castella<sup>2,3</sup>

## ບົດຄັດຫຍໍ້

ໃນຊຸມປີຜ່ານມາ, ຊາວກະສິກອນໃນເຂດທ່າງໄກສອກຫຼີກຢູ່ທາງພາກເໜືອຂອງລາວຖືເອົາການປູກເຂົ້າພຽງແຕ່ເພື່ອການບໍລິໂພກພາຍໃນຄອບຄົວເທົ່ານັ້ນ, ເຫຼືອຈາກການບໍລິໂພກຈຶ່ງນຳໄປແລກປ່ຽນ ຫຼື ຂາຍເປັນສິນຄ້າຢູ່ຕາມທ້ອງຕະຫຼາດ. ຊາວກະສິກອນທີ່ອາໄສຢູ່ໃນເຂດພູດອຍຈະມີການປູກພືດສຳຮອງມາຕັ້ງແຕ່ດັ້ງເດີມ ເຊັ່ນ: ມັນຕົ້ນ ແລະ ສາລີ ເພື່ອນຳໃຊ້ເຂົ້າໃນການລ້ຽງສັດນ້ອຍ. ການຜະລິດກະສິກຳຢູ່ເຂດພູດອຍຄ່ອຍໆ ມີການຫັນປ່ຽນຈາກການຜະລິດພໍແຕ່ກຸ່ມຢູ່ກຸ່ມກິນມາຜະລິດເປັນສິນຄ້ານັບມື້ນັບຫຼາຍຂຶ້ນ ເປັນຕົ້ນແມ່ນການທີ່ປູກສາລີພັນ ໄດ້ຂະຫຍາຍຢ່າງໄວ ວ່າເນື່ອງຈາກເປັນກິດຈະກຳໜຶ່ງທີ່ສຳຄັນໃນການປ່ຽນແປງລະບົບການຜະລິດ ທັງເປັນການເພີ່ມລາຍຮັບໃຫ້ຊາວກະສິກອນພາຍໃນທ້ອງຖິ່ນ.

ໃນປີ 2009-2010 ທາງທີມງານໄດ້ສຶກສາການປ່ຽນແປງທາງພື້ນທີ່ພູມິສາດ ແລະ ລະບົບການດຳລົງຊີວິດ ທີ່ມີຜົນຕໍ່ກັບການຂະຫຍາຍເນື້ອທີ່ປູກສາລີໃນ ເມືອງຊຽງຄໍ້, ແຂວງຫົວພັນ ແລະ ເມືອງຄຳ, ເມືອງໜອງແຮດ, ແຂວງຊຽງຂວາງ. ອີງຕາມນະໂຍບາຍລັດຖະບານ ທີ່ໄດ້ຊຸກຍູ້ການຜະລິດສາລີໃນບັນດາເມືອງຕ່າງໆ ເພື່ອສົ່ງອອກສູ່ປະເທດຫວຽດນາມ. ການສຶກສາສະແດງໃຫ້ເຫັນວ່າຫຼາຍຄອບຄົວໄດ້ປູກສາລີເປັນສິນຄ້າ, ຕາມສະພາບພື້ນຖານເສດຖະກິດຂອງຄອບຄົວ. ຄຽງຄູ່ກັບການຂະຫຍາຍເນື້ອທີ່ປູກສາລີ ກໍ່ຍັງເຮັດໃຫ້ສະພາບພື້ນທີ່ມີການປ່ຽນແປງ, ເນື່ອງຈາກພື້ນທີ່ການປູກສາລີໄດ້ເຂົ້າມາປ່ຽນແທນພື້ນທີ່ການເຮັດໄຮ່ໃນເຂດຮ່ອມພູ ແລະ ຂະຫຍາຍກວ້າງຂຶ້ນໄປຫາເຂດເທິງພູສູງນຳອີກ. ການວິເຄາະທາງດ້ານເສດຖະກິດສະແດງໃຫ້ເຫັນວ່າການປູກສາລີໄດ້ກາຍເປັນປັດໄຈຫຼັກໃນການສ້າງລາຍຮັບໃຫ້ຊາວກະສິກອນ. ຄຽງຄູ່ກັບຈຸດເດັ່ນເຫຼົ່ານັ້ນ, ການຂະຫຍາຍເນື້ອທີ່ປູກສາລີກໍ່ຍັງສົ່ງຜົນກະທົບຕໍ່ສະພາບແວດລ້ອມໃນບາງເຂດ ໂດຍສະເພາະ ຊາວກະສິກອນໃນ ເມືອງ ຊຽງຄໍ້ ທີ່ໄດ້ເລີ່ມສູນເສຍພື້ນທີ່ປ່າເຫຼົ່າ ຫຼື ເຮັດໃຫ້ພື້ນທີ່ທີ່ເໝາະສົມ ແກ່ການປູກສາລີເຊື່ອມໂຊມໄປເທື່ອລະໜ້ອຍ (ການສູນເສຍຄວາມອຸດົມສົມບູນຂອງດິນ ແລະ ເກີດມີດິນເຊາະເຈື່ອນ) ທີ່ເຮັດໃຫ້ຜົນຜະລິດຫຼຸດລົງ. ເຖິງແມ່ວ່າ, ຊາວກະສິກອນຮູ້ວ່າຜົນຜະລິດເລີ່ມຫຼຸດລົງແຕ່ພວກເຂົາບໍ່ຮູ້ຈະຊອກຫາແນວທາງໃດເພື່ອ

ປັບປຸງ, ເຂົາເຈົ້າຈຶ່ງສືບຕໍ່ປະຕິບັດຮູບແບບການຜະລິດແບບດັ້ງເດີມ. ແຕ່ຊາວກະສິກອນພາຍໃນແຂວງ ຊຽງຂວາງສ່ວນໃຫຍ່ ໄດ້ຫັນມານຳໃຊ້ເຄື່ອງຈັກເຂົ້າຊ່ວຍໃນການໂຖເພື່ອກະກຽມດິນ ແລະ ນຳ ໃຊ້ຢາຂ້າຫຍ້າ ຊຶ່ງການປ່ຽນແປງເຫຼົ່ານີ້ອາດຈະເກີດຂຶ້ນໃນເມືອງຊຽງຄໍ້ເຊັ່ນດຽວກັນໃນໄວ້ງນີ້. ການ ຂະຫຍາຍເນື້ອທີ່ປູກສາລີ ໄດ້ສ້າງຜົນກະທົບຢ່າງໃຫຍ່ຫຼວງຕໍ່ກັບຊາວກະສິກອນບໍ່ວ່າຈະເປັນຜົນກະ ທົບທາງດ້ານບວກ ແລະ ດ້ານລົບ. ເຊິ່ງອາດຈະມີຄວາມແຕກຕ່າງກັນໄປຕາມການ ເພີ່ມຂຶ້ນຂອງ ປະຊາກອນ ແລະ ການປ່ຽນແປງເຄືອຄ່າຍທາງສັງຄົມຈາກພໍ່ຄ້າຄົນກາງ. ການແຜ່ຂະຫຍາຍສິນ ເຊື່ອສຳລັບການຜະລິດກະສິກຳ ແລະ ຄວາມບໍ່ໝັ້ນຄົງຂອງລາຄາຜົນຜະລິດໄດ້ສິ່ງຜົນເຮັດໃຫ້ເສດ ຖະກິດ ແລະ ສະພາບແວດລ້ອມມີການປ່ຽນແປງ. ຊາວກະສິກອນໄດ້ນຳໃຊ້ຫຼັກການຜະລິດແບບ ລວມໝູ່ ເພື່ອເຈລະຈາຕໍ່ລອງໃນການຊື້ຂາຍຜົນຜະລິດກັບພໍ່ຄ້າ. ຊຶ່ງການປ່ຽນແປງດັ່ງກ່າວນັ້ນຊາວ ກະສິກອນຈະມີການຈັດການແນວໃດກັບຊີວິດການເປັນຢູ່ ແລະ ສະພາບທາງພື້ນທີ່.

---

<sup>1</sup> ສູນຄົ້ນຄວ້ານະໂຍບາຍ ກະສິກຳ ແລະ ປ່າໄມ້, ສະຖາບັນຄົ້ນຄວ້າກະສິກຳ ແລະ ປ່າໄມ້ແຫ່ງຊາດ (NAFRI)

<sup>2</sup> ແຜນງານໂຄງການ Catch-Up, NAFRI-IRD-CIFOR

<sup>3</sup> ສະຖາບັນຄົ້ນຄວ້າ ເພື່ອການພັດທະນາ (IRD), ສູນຄົ້ນຄວ້າປ່າໄມ້ ນາໆຊາດ (CIFOR)

## **Impact of maize expansion on household economy and production systems in northern Lao PDR.**

Case studies in Xiengkhor district, Huaphan province and in Kham and Nonghet district, Xiengkhouang province.

*Anousith Keophosay<sup>1</sup>, Julien Viau<sup>2</sup>, Etienne Jobard<sup>2</sup>, Guillaume Lestrelin<sup>2,3</sup>, Jean-Christophe Castella<sup>2,3</sup>*

### **Abstract**

For many years, farmers in remote upland areas of northern Laos just produced rice for self consumption. The production surpluses were bartered against other consumption goods or sold in the market to get some cash. Beside, farmers traditionally planted secondary crops on sloping land such as cassava or maize to feed small livestock such as pig, duck, and chicken. At present, upland agriculture is in transition from subsistence to intensified commercialized production. The rapid expansion of hybrid maize crop illustrates this major shift, leading to increased farmers' income and reduced poverty. However, current maize-based production systems may not be sustainable, neither ecologically nor economically.

In 2009 and 2010, we studied the changes in landscapes and livelihood systems triggered by maize expansion in Xiengkhor district in Huaphan province and Kham and Nonghet districts in Xiengkhouang province. Since 2005, maize had spread in these districts pushed by government policies and investment in infrastructures and pulled by the growing Vietnamese market. The study showed that maize was adopted by all households, independently of their economic status. The landscapes mosaics have gradually homogenize as maize replaced upland rice shifting cultivation system at the bottom of the hill sides and then progressed upwards towards the hill tops.

Economic analyzes showed that the rapid expansion of agricultural land devoted to maize was the main source of income increase. In Xiengkhor district, the absence of fallow or fertilization in permanent maize cropping system gradually leads to land degradation (fertility loss and soil erosion) and to yield decline. Farmers are conscious of this downward

trend but did not find any alternative so far, as the cropping system is still profitable. In the two districts of Xieng Khouang province, the rapid mechanization of land preparation and use of herbicide prefigure the changes that may happen in Xiengkhor district in the coming years.

Maize spread had a tremendous impact on the local communities, widening farmer's differentiation and changing social networks in favor of powerful middlemen and traders. The widespread use of credit for consumption or production and the high variations in commodity prices have changed their economic environment. Farmers adapted their collective rules and negotiated trade arrangements with new stakeholders. New local institutions are emerging. How local farmers cope with these changes will determine to a large extent the future of their livelihood systems.

---

<sup>1</sup> Agriculture and Forestry Policy Research Centre (AFPRC), National Agriculture and Forestry Research Institute (NAFRI), Vientiane, Lao PDR

<sup>2</sup> Catch-Up Program (Comprehensive Analysis of Trajectories of Change in the Uplands), NAFRI-IRD-CIFOR, Vientiane, Lao PDR

<sup>3</sup> Institut de Recherche pour le Développement (IRD, France), Center for International Forestry Research (CIFOR, Indonesia)

## 1. ພາກສະເໜີ

ການປູກສາລີ ກໍ່ເປັນຂະແໜງການຜະລິດ ກະສິກຳໜຶ່ງທີ່ສຳຄັນ ໃນການສ້າງລາຍຮັບໃຫ້ ຊາວກະສິກອນໃນທົ່ວໂລກ ແລະ ຍັງປັນການ ຊ່ວຍສະໜັບສະໜູນໃຫ້ການປູກພືດ ມີຄວາມຍືນ ຍົງ. ນອກຈາກນີ້, ການຜະລິດສາລີຍັງມີຄວາມສຳ ຄັນຕໍ່ຂະແໜງອຸດສະຫະກຳ ຜະລິດອາຫານ ສັດເຊິ່ງເຫັນໄດ້ວ່າ 78% ຂອງຜົນຜະລິດສາລີ ແມ່ນນຳໃຊ້ເຂົ້າໃນການລ້ຽງສັດ ແລະ ຈຳນວນ ໜຶ່ງແມ່ນໃຊ້ເພື່ອເປັນອາຫານບໍລິໂພກໃນ ປັດຈຸບັນ, ເນື້ອທີ່ປູກສາລີທັງໝົດໃນທົ່ວໂລກມີ ປະມານ 140 ລ້ານເຮັກຕາ, ສາມາດໃຫ້ຜົນ ຜະລິດທັງໝົດປະມານ 600 ລ້ານໂຕນ ຕໍ່ລະດູ ການຜະລິດ. ເຊັ່ນດຽວກັບການຜະລິດສາລີໃນປະ ເທດລາວ ກໍ່ເປັນຂະແໜງການໜຶ່ງ ທີ່ມີຄວາມສຳ ຄັນ, ຈາກການຄິດໄລ່ລາຍຮັບລວມຍອດຜະ ລິດຕະພັນແຫ່ງຊາດລາຍ 80% ແມ່ນໄດ້ມາ ຈາກຜົນຜະລິດທາງການກະສິກຳ. ແຕ່ຖ້າທຽບ ໃສ່ເນື້ອທີ່ທີ່ເໝາະສົມໃນການທຳການຜະລິດກະ ສິກຳແລ້ວແມ່ນຍັງຈຳກັດ ເຊິ່ງມີພຽງ 4% ຂອງ ເນື້ອທີ່ປະເທດ ແລະ ເນື້ອທີ່ທີ່ນຳໃຊ້ເຂົ້າໃນການ ປູກພືດກໍ່ມີພຽງແຕ່ 0.3%. ໃນນັ້ນການປູກສາລີ ກໍ່ເປັນໜຶ່ງໃນກິດຈະກຳທີ່ສຳຄັນໃນການປູກພືດ ແລະ ອາດຈະມີຄວາມແຕກຕ່າງກັນທາງດ້ານ ຮູບແບບການຜະລິດ ກໍ່ຄືການໝູນໃຊ້ເຕັກນິກ ຢູ່ ໃນແຕ່ລະເຂດຂອງລາວ, ໂດຍສະເພາະແມ່ນ ໃນເຂດເມືອງຊຽງຄໍ້ ແຂວງຫົວພັນ ແລະ ເມືອງ ຄຳ, ເມືອງໜອງແຮດ ແຂວງຊຽງຂວາງ. ເຊິ່ງທັງ ສອງເຂດນີ້ ແມ່ນມີຄວາມແຕກຕ່າງກັນທາງ ດ້ານປັດໄຈການຜະລິດ, ສະພາບແວດລ້ອມ, ການຊຸກຍູ້ສົ່ງເສີມ ແລະ ການນຳໃຊ້ເຕັກນິກຂອງ ຊາວກະສິກອນພາຍໃນທ້ອງຖິ່ນ.

ໃນປີ 2009 ທີ່ຜ່ານມາທາງທີມງານໄດ້ ສຶກສາຄົ້ນຄວ້າ ກ່ຽວກັບຜົນກະທົບ ໃນການຂະ ຫຍາຍເນື້ອທີ່ປູກສາລີຕໍ່ສິ່ງແວດລ້ອມ, ເສດຖະ ກິດ ແລະ ສັງຄົມ ຢູ່ເມືອງຊຽງຄໍ້ ແຂວງຫົວພັນ. ຊຶ່ງໄດ້ສຶກສາເຖິງບັນດາກິນໂກການປູກພືດຂອງ ຊາວກະສິກອນຕໍ່ກັບລາຄາຜົນຜະລິດກະສິກຳທີ່ ບໍ່ຄົງທີ່ ແລະ ທາງເລືອກໃນການເພີ່ມຄວາມຫຼາກ ຫຼາຍຂອງການສ້າງລາຍຮັບ ຈາກຜົນຜະລິດກະ ສິກຳ. ພ້ອມດຽວກັນນີ້, ກໍ່ໄດ້ສຶກສາເຖິງບັນດາປັດ ໄຈ, ທ່າແຮງໃນການປ່ຽນແປງການນຳໃຊ້ເຕັກນິກ ກະສິກຳຂອງຊາວກະສິກອນເພື່ອເປັນການຫຼີກ ລ້ຽງຈາກການທຳລາຍປ່າໄມ້ ແລະ ປົກປັກຮັກສາ ດິນບໍ່ໃຫ້ເຊື່ອມໂຊມພ້ອມທັງວິເຄາະເຖິງຄວາມ ເປັນໄປໄດ້ໃນການພັດທະນາແບບຍືນຍົງ ແລະ ການແກ້ໄຂບັນຫາຄວາມຫຍຸ້ງຍາກຕ່າງໆ ຢູ່ໃນ ບັນດາເມືອງທີ່ທຸກຍາກທີ່ສຸດ ຂອງ ສປປລາວ.

ເຂດເມືອງຄຳ ແລະ ເມືອງໜອງແຮດ ແຂວງຊຽງຂວາງ ເປັນເຂດໜຶ່ງທີ່ໄດ້ຮັບການຊຸກ ຍູ້ສົ່ງເສີມ ທາງດ້ານການນຳໃຊ້ເຕັກນິກການຜະ ລິດກະສິກຳແບບຍືນຍົງ ຈາກໂຄງການນິເວດກະ ສິກຳໂດຍມີຈຸດປະສົງ ເພື່ອປັບປຸງລະບົບການ ປູກພືດຂອງຊາວກະສິກອນພາຍໃນ 2 ເມືອງດັ່ງ ກ່າວໃຫ້ມີປະສິດທິພາບສູງຂຶ້ນ ແລະ ທັງເປັນ ການປັບປຸງພື້ນທີ່ທົ່ງຄັງ ຫຼື ທົ່ງຫຍ້າທຳມະຊາດທີ່ ມີສະພາບດິນຂ້ອນຂ້າງເປັນກົດ (ດິນສົ້ມ) ໃຫ້ມີ ຄວາມອຸດົມສົມບູນຂຶ້ນ. ນອກນີ້ກໍ່ເພື່ອແນໃສ່ຫັນ ປ່ຽນຮູບແບບການເຮັດໄຮ່ແບບຖາງຈູດມານຳໃຊ້ ເຕັກນິກ ການຜະລິດກະສິກຳ ແບບຍືນຍົງ (ນິ ເວດກະສິກຳ) ແລະ ເພີ່ມຄວາມຫຼາກຫຼາຍໃນ ການປູກພືດເປັນສິນຄ້າ ໂດຍສະເພາະແມ່ນການ ປູກສາລີ ເພື່ອເປັນການຮັບປະກັນໃຫ້ມີຄວາມ

ຍິນຍົງສຳລັບລະບົບການປູກພືດ ໃນເຂດເປົ້າໝາຍ ສຶກສາຄົ້ນຄວ້າ. ເນື່ອງຈາກ ເມືອງຄຳເຂດລຸ່ມ ແລະ ເຂດ ເມືອງໜອງແຮດ ເປັນເຂດທີ່ມີລັກສະ ນະພູມອາກາດຮ້ອນຊຸ່ມ, ດິນຂ້ອນຂ້າງມີຄວາມ ອຸດົມສົມບູນດີອັນເປັນເງື່ອນໄຂທີ່ອຳນວຍຄວາມ ສະດວກໃນການປູກພືດເຂດເນີນສູງ ທີ່ເປັນສິນ ຄ້າຫຼາກຫຼາຍຊະນິດ ເຊັ່ນ: ການປູກໄມ້ໃຫ້ໝາກ ແລະ ພືດຜັກອື່ນໆ.

## 2. ຈຸດປະສົງ

ຈຸດປະສົງ ໃນການສຶກສາຄົ້ນຄວ້າຄັ້ງນີ້ ແມ່ນເພື່ອປະເມີນຜົນກະທົບຈາກການຂະຫຍາຍ ເນື້ອທີ່ປູກສາລີ ທີ່ມີຕໍ່ເສດຖະກິດຄອບຄົວ ແລະ ການປ່ຽນແປງລະບົບການຜະລິດກະສິກຳຢູ່ເຂດ ພາກເໜືອຂອງລາວ. ພ້ອມດຽວກັນນີ້, ເພື່ອສຶກ ສາເຖິງຂໍ້ຄົງຄ້າງ ແລະ ທ່າແຮງຕ່າງໆໃນການຂະ ຫຍາຍເນື້ອທີ່ປູກສາລີຢູ່ໃນສອງເຂດດັ່ງກ່າວ.

## 3. ວິທີການ

ທາງທີມງານໄດ້ສຶກສາ ແລະ ທົບທວນຂໍ້ ມູນມີສອງຈາກບົດລາຍງານວິຊາການຕ່າງໆ ຂອງໂຄງການນິເວດກະສິກຳ ແລະ ສຶກສາບັນ ດາຂໍ້ມູນທີ່ມີກ່ຽວຂ້ອງກັບເຂດພື້ນທີ່ເປົ້າໝາຍ ນອກຈາກນີ້ກໍຍັງໄດ້ປຶກສາຫາລືນກັບພະນັກງານ ເມືອງ ແລະ ອຳນາດການປົກຄອງບ້ານຈັດກຸ່ມ ສິນທະນາກ່ຽວກັບສະພາບລວມຂອງບ້ານ, ປະ ຫວັດຄວາມເປັນມາຂອງບ້ານ ຕັ້ງແຕ່ອະດີດຈົນ ເຖິງປັດຈຸບັນ ແລະ ສະພາບການປ່ຽນແປງຮູບ ແບບການຜະລິດກະສິກຳພາຍໃນບ້ານ.

ເກັບກຳຂໍ້ມູນທາງດ້ານສະຖິຕິ ໂດຍການ ນຳໃຊ້ແບບສອບຖາມຕົວຈິງ, ໃນເບື້ອງຕົ້ນໄດ້ນຳ ໃຊ້ແບບສອບຖາມ ໃນລະດັບຄົວເຮືອນ ເພື່ອທຳ ຄວາມເຂົ້າໃຈກ່ຽວກັບສະພາບລວມຂອງແຕ່ລະ ຄອບຄົວ (ຈຳນວນສະມາຊິກໃນຄອບຄົວ, ແຮງ ງານຕົ້ນຕໍ, ລະດັບການສຶກສາ, ເນື້ອທີ່ທຳການ ຜະລິດ, ຈຳນວນສັດລ້ຽງ, ຮູບແບບການຜະລິດ ແລະ ອື່ນໆ). ຫຼັງຈາກນັ້ນກໍຄັດເລືອກເອົາຄອບ ຄົວຕົວແບບມາສຳພາດ.

## 4. ປັດໄຈ ແລະ ຂໍ້ຈຳກັດໃນການປູກສາ ລີຂອງຊາວກະສິກອນ

### 4.1 ປັດໄຈຜັກດັນໃຫ້ຊາວກະສິກອນປູກສາລີ

ອີງຕາມນະໂຍບາຍລັດຖະບານ ທີ່ແນໃສ່ສິ່ງ ເສີມການປູກພືດເປັນສິນຄ້າ ເພື່ອຢຸດຕິການຖາງ ປ່າເຮັດໄຮ ແລະ ຫຼຸດພົ້ນອອກຈາກຄວາມທຸກຍາກ ໂດຍຍາດແຍ້ງເອົາທຶນຊ່ວຍເຫຼືອ ແລະ ການສະ ຫັບສະໜູນຈາກໂຄງການຕ່າງໆ ມາຊຸກຍູ້ສິ່ງເສີມ ຊາວກະສິກອນ ພ້ອມທັງການຊຸກຍູ້ສິ່ງເສີມການ ນຳໃຊ້ເຕັກນິກ ຈາກທາງຫ້ອງການສິ່ງເສີມກະ ສິກຳ ແລະ ປ່າໄມ້ ເມືອງ ເພື່ອຫັນປ່ຽນຮູບແບບ ການຜະລິດກະສິກຳ ແບບດັ້ງເດີມມາເປັນການ ຜະລິດເປັນສິນຄ້າ ໂດຍການນຳໃຊ້ເຕັກນິກອັນ ໃໝ່ ເພື່ອຍົກສູງສະມັດຕະພາບ. ລວມເຖິງບັນດາ ໂຄງການຕ່າງໆ, ການສະໜອງສິນເຊື້ອຈາກທາງ ທະນາຄານ ກໍເປັນປັດໄຈຫຼັກ ທີ່ເຮັດໃຫ້ຊາວກະ ສິກອນສົນໃຈ ແລະ ມີການຂະຫຍາຍເນື້ອທີ່ປູກ ສາລີເປັນສິນຄ້າເພື່ອສ້າງລາຍຮັບເຂົ້າສູ່ຄອບຄົວ.

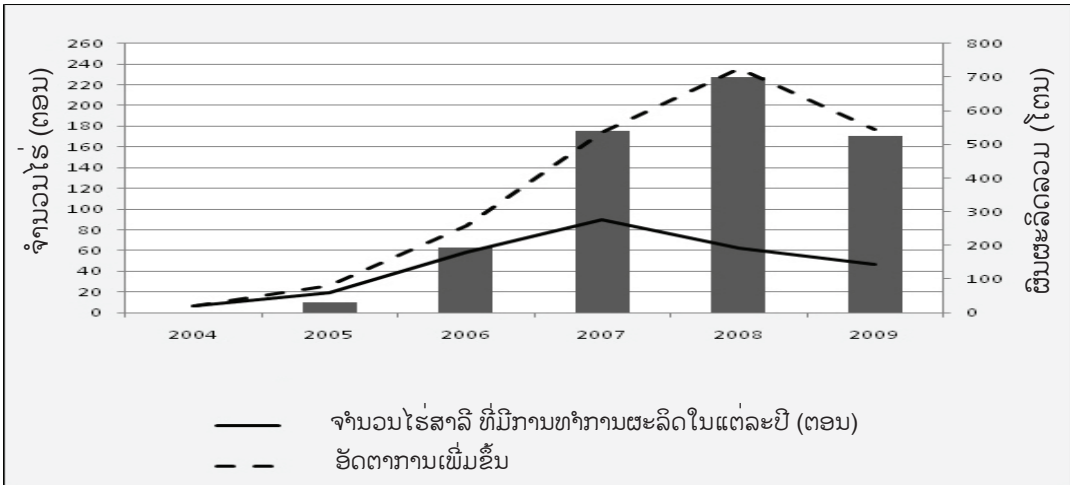
ໃນປະຈຸບັນນີ້, ຊາວກະສິກອນຫຼາຍຄອບ ຄົວກໍມີຄວາມກະຕືລືລົ້ນ ແລະ ໃຫ້ຄວາມສົນໃຈ

ເຂົ້າຮ່ວມທົດລອງເຕັກນິກອັນໃໝ່ ເພື່ອເປັນການນຳເອົາຄວາມຮູ້ອັນໃໝ່ເຂົ້າມານຳໃຊ້, ປັບປຸງ ແລະ ພັດທະນາຮູບແບບການຜະລິດຂອງຕົນໃຫ້ມີຄວາມຊຳນິຊຳນານ ໃຫ້ກາຍເປັນຄອບຄົວຕົວແບບໃນການຜະລິດ. ເຖິງຢ່າງໃດກໍ່ຕາມ, ອີງຕາມລັກສະນະຄວາມແຕກຕ່າງ ທາງດ້ານພື້ນທີ່ ຊຶ່ງໃນບາງເຂດກໍ່ບໍ່ອຳນວຍ ໃຫ້ແກ່ການປູກພືດເປັນສິນຄ້າ ແຕ່ຊາວກະສິກອນ ກໍ່ໄດ້ຫັນປຽນເອົາໃຈໃສ່ກິດຈະກຳການລ້ຽງສັດ ທົດແທນຊຶ່ງມັນໄດ້ສະແດງໃຫ້ເຫັນວ່າ ຊາວກະສິກອນພາຍໃນທ້ອງຖິ່ນ ໄດ້ມີຄວາມເອົາໃຈການຜະລິດໃຫ້ດີ ຂຶ້ນເທື່ອລະກ້າວ. ປະກອບກັບໃນປີ 2003, ໂຄງການຫຼຸດຜ່ອນຄວາມທຸກຍາກ ກໍ່ໄດ້ເຂົ້າມາປັບປຸງເສັ້ນທາງໃຫ້ດີຂຶ້ນ ແລະ ທັງເປັນການອຳນວຍຄວາມສະດວກ ໃຫ້ນັກລົງທຶນເຂົ້າມາລົງທຶນ (ນັກລົງທຶນຫວຽດນາມ) ພ້ອມທັງຊຸກຍູ້ສົ່ງເສີມໃນຫຼາຍຂະແໜງການ ເປັນຕົ້ນແມ່ນຂະແໜງການປ່ອຍສິນເຊື້ອແນວພັນສາລີໃຫ້ແກ່ຊາວກະສິກອນ ທີ່ສົນໃຈປູກສາລີ, ຂະແໜງການເກັບຊື້ຜົນຜະລິດສາລີ. ສຳລັບຊາວກະສິກອນພາຍໃນກຸ່ມບ້ານນາຕອງ ເມືອງຊຽງຄໍ້ແຂວງຫົວພັນ ທີ່ໄດ້ຮັບການຊ່ວຍເຫຼືອຈາກທາງໂຄງການ Oxfam Hongkong ຊຶ່ງເປັນໂຄງການພັດທະນາ ໜຶ່ງທີ່ໄດ້ຈັດຕັ້ງປະຕິບັດວຽກງານມາຕັ້ງແຕ່ປີ 2007. ນອກຈາກນີ້, ຊາວກະສິກອນພາຍໃນທ້ອງຖິ່ນ ຍັງໄດ້ຮັບການຊ່ວຍເຫຼືອຈາກນັກລົງທຶນຫວຽດນາມ ໂດຍການເຂົ້າຮ່ວມກິດຈະກຳການຄົ້ນຄວ້າທົດລອງປູກສາລີພັນນຳບໍລິສັດ. ພາຍຫຼັງສຳເລັດການເຂົ້າຮ່ວມກິດຈະກຳທົດລອງນຳບໍລິສັດແລ້ວ ກໍ່ເຮັດໃຫ້ເຂົາເຈົ້າສາມາດຮຽນຮູ້ ແລະ ເຂົ້າໃຈເຖິງແນວຄວາມຄິດໃນການລິເລີ່ມດຳເນີນທຸລະກິດ ໂດຍສະເພາະ ແມ່ນການປ່ອຍແນວພັນສາລີ ໃຫ້ປະຊາຊົນບ້ານອື່ນ ໄດ້ກູ້ຢືມ

ແລະ ເກັບຊື້ຜົນຜະລິດຂອງເຂົາເຈົ້າເອງ. ດັ່ງໃນຊ່ວງປີ 2009, ຊາວກະສິກອນພາຍໃນກຸ່ມບ້ານນາຕອງ ສາມາດລົງທຶນຊື້ແນວພັນ ເພື່ອປ່ອຍໃຫ້ກັບປະຊາຊົນພາຍໃນບ້ານອ້ອມຂ້າງໄດ້ກູ້ຢືມ. ຈາກຜົນການຈັດຕັ້ງປະຕິບັດດັ່ງກ່າວນັ້ນ ເຫັນໄດ້ວ່າຊາວກະສິກອນ ທີ່ເຄີຍເຮັດວຽກຮ່ວມກັບນັກລົງທຶນຫວຽດນາມ ສາມາດເຂົ້າເຖິງຮູບແບບວິທີການດຳເນີນທຸລະກິດຂະໜາດນ້ອຍ ແລະ ມີຄວາມຕ້ອງການຜັກດັນໃຫ້ຕົນເອງ ກາຍເປັນຜູ້ຄວບຄຸມກິດຈະການດ້ວຍຕົນເອງໃນອານາຄົດ ໂດຍບໍ່ທວັງເພິ່ງນັກລົງທຶນຕ່າງຊາດ.

ນອກຈາກແນວພັນສາລີທີ່ເອົາມາຈາກນັກລົງທຶນຫວຽດນາມແລ້ວ, ຊາວກະສິກອນຈຳນວນໜຶ່ງພາຍໃນ ເມືອງຊຽງຄໍ້ ຍັງໄດ້ແນວພັນສາລີມາຈາກພື້ນ້ອງ ຫຼື ໝູ່ເພື່ອນເພື່ອທົດລອງປູກ, ແຕ່ຫຼັງຈາກການເກັບກຽວ ເຫັນໄດ້ວ່າການປູກສາລີສາມາດສ້າງລາຍຮັບໄດ້ດີ. ດັ່ງນັ້ນ, ຈຶ່ງເຮັດໃຫ້ຄອບຄົວອື່ນໆ ພາຍໃນບ້ານມີຄວາມສົນໃຈຢາກທົດລອງປູກຫຼາຍຂຶ້ນ. ສະແດງໃຫ້ເຫັນໃນການເກັບກຳຂໍ້ມູນຈາກຕົວຢ່າງ 100 ຄອບຄົວເຫັນວ່າ: ນັບແຕ່ປີ 2004-2007 ຈຳນວນຕອນໄຮທີ່ປູກສາລີເພີ່ມຂຶ້ນ. ເຊິ່ງປີ 2007 ມີເຖິງ 90 ຕອນ/100 ຄອບຄົວ ແລະ ຫຼຸດລົງເກືອບເຄິ່ງໜຶ່ງໃນປີ 2009 (ຮູບທີ 1). ຜົນຜະລິດສາລີກໍ່ເຊັ່ນດຽວກັນນັບແຕ່ ປີ 2004-2008 ຈຳນວນຜົນຜະລິດເພີ່ມຂຶ້ນຢ່າງກະໂດດຂຶ້ນ ແລະ ສູງກວ່າໝູ່ແມ່ນໃນປີ 2008 ມີເຖິງປະມານ 700 ໂຕນ/100 ຄອບຄົວ, ແຕ່ມາໃນປີ 2009 ພັດຫຼຸດລົງເຫຼືອພຽງປະມານ 520 ໂຕນ/100 ຄອບຄົວ. ໃນຊ່ວງປີ 2007-2008 ເຖິງແມ່ນວ່າຈຳນວນຕອນໄຮຈະຫຼຸດລົງ ແຕ່ຜົນຜະລິດຜັດເພີ່ມຂຶ້ນເນື່ອງຈາກປະຊາຊົນມີຄວາມສົນໃຈຂະຫຍາຍເນື້ອທີ່ການປູກຫຼາຍຂຶ້ນ.

ຮູບທີ 1: ວິວັດທະນາການປູກສາລີ (ຈາກການຊຸ່ມຕົວຢ່າງ 100 ຄອບຄົວ)



ເມືອງຄຳເຂດລຸ່ມ ແລະ ເຂດເມືອງໜອງແຮດ ແຂວງຊຽງຂວາງ ກໍ່ມີທ່າແຮງ ທີ່ມີຄວາມເໝາະສົມໃນການຂະຫຍາຍເນື້ອທີ່ປູກສາລີ ໂດຍສະເພາະແມ່ນ: ສະພາບພູມິອາກາດ ແລະ ດິນ, ຂ້ອນຂ້າງມີຄວາມອຸດົມສົມບູນ, ຢູ່ໃກ້ກັບຕົວເມືອງ ກໍ່ຄືສູນກາງເສດຖະກິດຂອງ ແຂວງລວມທັງໄດ້ຮັບການຊຸກຍູ້ສົ່ງເສີມຈາກໂຄງການ. ນອກຈາກນີ້, ເປັນເຂດທີ່ມີຄວາມສະດວກໃນການຄົມມະນາຄົມຂົນສົ່ງເພາະມີເສັ້ນທາງສະດວກ ແລະ ໃກ້ກັບຕະຫຼາດຈຳໜ່າຍ. ພ້ອມກັນນີ້ລາຍຮັບຕ່າງໆຈາກການປູກສາລີສາມາດຊ່ວຍໃຫ້ປະຊາຊົນມີຊີວິດການເປັນຢູ່ທີ່ດີຂຶ້ນເທື່ອລະກ້າວເປັນຕົ້ນວ່າ: ສາມາດປູກສ້າງເຮືອນໃໝ່, ຊື້ພາຫະນະຮັບໃຊ້ໃນຄອບຄົວ, ສົ່ງເສີມລູກຫຼານໃຫ້ໄດ້ຮັບການສຶກສາສູງ ແລະ ມີຄວາມສາມາດໃນການຊື້ອຸປະກອນຮັບໃຊ້ຕ່າງໆທີ່ຈຳເປັນນຳອີກ. ສິ່ງຕ່າງໆເຫຼົ່ານີ້ຖືໄດ້ວ່າເປັນແຮງຈູງໃຈໃຫ້ກັບປະຊາຊົນທັນມາປູກສາລີເປັນສິນຄ້ານັບມື້ນັບຫຼາຍຂຶ້ນ.

ເມືອງຄຳ ແລະ ເມືອງໜອງແຮດ ແຂວງຊຽງຂວາງ ກໍ່ເປັນເຂດເປົ້າໝາຍຄົ້ນຄວ້າທົດລອງຂອງໂຄງການນິເວດກະສິກຳ (PRONAE) ທີ່ໄດ້ລິເລີ່ມຈັດຕັ້ງປະຕິບັດມາຕັ້ງແຕ່ປີ 2003-2009. ຈຸດປະສົງຂອງທາງໂຄງການ ແມ່ນເພື່ອສະໜັບສະໜູນ ແລະ ເຜີຍແຜ່ການນຳໃຊ້ເຕັກນິກການຜະລິດກະສິກຳແບບຍືນຍົງ ຫຼື ລະບົບ DMC (Direct seedling Mulch-based Cropping systems) ເຊິ່ງເປັນລະບົບການປູກພືດທີ່ມີການກຽມດິນແບບບໍ່ໂຖພື້ນທີ່ ແລະ ການປູກພືດປົກຄຸມໜ້າດິນເຊິ່ງພືດທີ່ປູກນັ້ນນອກຈາກຈະເປັນພືດຄຸມດິນທີ່ປູກຮ່ວມກັບພືດຫຼັກແລ້ວກໍ່ຍັງມີເສດເຫຼືອຈາກພືດ ຫຼື ວັດສະພືດທີ່ຕາຍແລ້ວ. ດັ່ງນັ້ນກໍ່ລະນີການສຶກສາການປູກສາລີໃນເຂດເມືອງຄຳ ແລະ ເມືອງໜອງແຮດທີ່ທາງໂຄງການໄດ້ແນະນຳໃຫ້ຊາວກະສິກອນຮູ້ຈັກໝູນໃຊ້ເຕັກນິກດັ່ງກ່າວ ເຂົ້າໃນການຜະລິດເພາະເຕັກນິກການປູກພືດແບບບໍ່ໂຖດິນ ໂດຍນຳໃຊ້ພືດ ແລະ ເສດພືດປົກຄຸມດິນນີ້ມີຜົນດີໃນການຄວບຄຸມການເຊາະເຈື່ອນຂອງດິນ ແລະ ເພີ່ມຄວາມອຸດົມສົມໃຫ້ແກ່ດິນ ໂດຍນຳໃຊ້ຢາຂ້າຫຍ້າ



ແລະ ອຸປະກອນທີ່ນຳໃຊ້ສະດວກຕ່າງໆ ນອກ ຈາກນີ້ການນຳໃຊ້ເຕັກນິກການຜະລິດຂອງຊາວ ກະສິກອນໃນແຕ່ລະບ້ານກໍ່ມີຄວາມແຕກຕ່າງ ກັນເຊັ່ນ: ການນຳໃຊ້ເຕັກນິກແບບດັ່ງເດີ (ການ ຖາງ ແລະ ຈູດ), ການໂຕພື້ນທີ່, ການນຳໃຊ້ລະ

ບົບ DMC ແລະ ການນຳໃຊ້ເຕັກນິກແບບປະສົມ ປະສານກັນແລ້ວແຕ່ເງື່ອນສະດວກຂອງໃຜລາວ. ດັ່ງນັ້ນ, ເພື່ອເປັນການສະເໜີທາງເລືອກໃນການ ນຳໃຊ້ເຕັກນິກຕ່າງໆໃຫ້ແກ່ຊາວກະສິກອນສາ ມາດປຽບທຽບກັນດັ່ງໃນຕາຕະລາງລຸ່ມນີ້:

ຕາຕະລາງທີ 1: ການຄິດໄລ່ການນຳໃຊ້ເຕັກນິກຕ່າງໆ ເພື່ອປຽບທຽບກັບການນຳໃຊ້ເຕັກນິກ DMC

ເນື້ອໃນ	ການ ຖາງ+ຈູດ	ການຖາງ+ຈູດ+ ໄຂ່ຢາຂ້າຫຍ້າ	ການຖາງ+ ຈູດ+ໂຕ	ການໂຕ	ການໂຕ+ ໄຂ່ ຢາຂ້າຫຍ້າ	ນຳໃຊ້ລະບົບ DMC
ຜົນຜະລິດ (ໂຕນ/ເຮັກຕາ)	5.3	5	4.7	5	4.5	6
ເວລາໃນການເຮັດ ວຽກ (ມື້/ເຮັກຕາ)	360	90	125	77	98	42
ລາຄາ (1,000 ກີບ/ ເຮັກຕາ)	0	495	1717	1069	549	220
ຜົນຕອບແທນຂອງ ແຮງງານ (ກີບ/ເຮັກຕາ/ມື້)	15,020	32,420	35,380	41,180	67,480	67,420
ອັດຕາສ່ວນໃນເມືອງ ຄຳເຂດລຸ່ມ ແລະ ເມືອງໜອງແຮດ	27.5	20.2	19.3	15.6	8.3	9.2

#### 4.2 ກິດຈະກຳການຜະລິດ

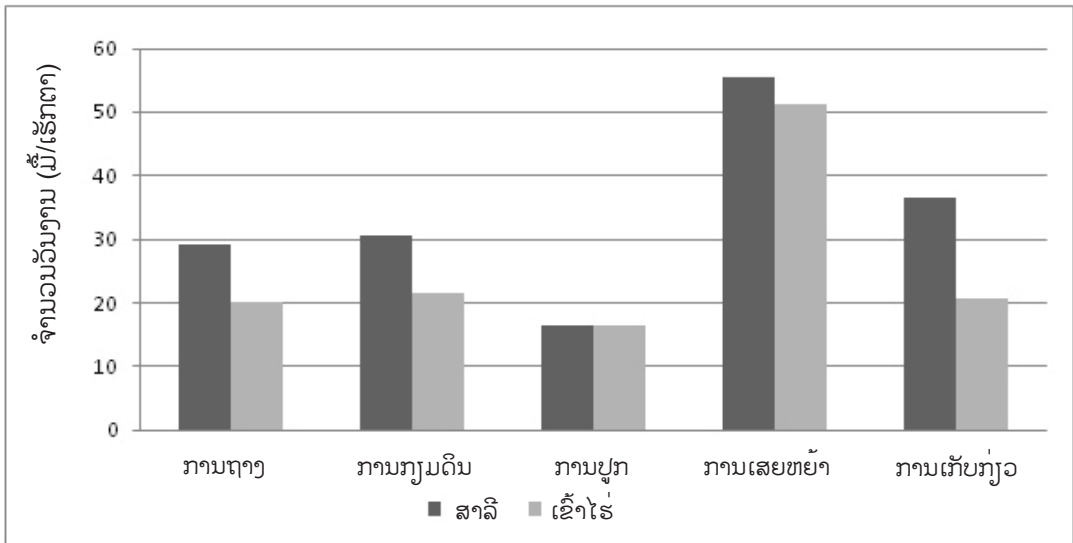
ຊາວກະສິກອນ ພາຍໃນກຸ່ມບ້ານນາຕອງ ເມືອງ ຊຽງຄໍ້ ສ່ວນໃຫຍ່ແມ່ນຖືເອົາການເຮັດນາ ເປັນກິດຈະກຳຫຼັກພາຍໃນຄອບຄົວເພື່ອເປັນການ ຄຳປະກັນສະບຽງອາຫານ. ເຖິງຢ່າງໃດກໍ່ຕາມ, ກິດຈະກຳການເຮັດນາ ກໍ່ຍັງບໍ່ໄດ້ຮັບຜົນດີເທົ່າ ທີ່ຄວນຖ້າສົມທຽບກັບພື້ນທີ່ໃນເຂດທີ່ພຽງບ່ອນ ອື່ນເພາະເນື້ອທີ່ທີ່ເໝາະສົມໃຫ້ແກ່ການເຮັດນາ

ຍັງມີຈຳກັດ ແລະ ບໍ່ພຽງພໍຕໍ່ຄວາມຮຽກຮ້ອງຕ້ອງ ການຂອງຊາວກະສິກອນພາຍໃນທ້ອງຖິ່ນ. ດັ່ງ ນັ້ນ, ຈຶ່ງເຮັດໃຫ້ຊາວກະສິກອນຈຳນວນຫຼາຍ ເລືອກທີ່ຈະໄປເຮັດໄຮ່ເຂົ້າ ແລະ ຫັນມາປູກພືດ ເປັນສິນຄ້າ ໂດຍສະເພາະແມ່ນສາລີໃຫ້ຫຼາຍຂຶ້ນ. ໃນເບື້ອງຕົ້ນກໍ່ມີການລິເລີ່ມທົດລອງປູກຖົ່ວເຫຼືອງ ກ່ອນຫຼັງຈາກນັ້ນ ຈຶ່ງມີການພັດທະນາປູກສາລີ ພັນຕາມມາເພື່ອສ້າງລາຍຮັບເຂົ້າສູ່ຄອບຄົວ.

ເພື່ອຊີ້ແຈງເຖິງເງື່ອນໄຂສິ່ງອຳນວຍຄວາມສະດວກ ແລະ ຂໍ້ຫຍຸ້ງຍາກຕ່າງໆຈາກການສຶກສາຄົ້ນຄວ້າກ່ຽວກັບການປູກສາລີຂອງຊາວກະສິກອນ ເຊິ່ງໄດ້ຊຸມເອົາຕົວຢ່າງຈຳນວນ 100 ຄອບຄົວໃນເມືອງຊຽງຄໍ້ມາສຳພາດ ແລະ ເຫັນໄດ້ວ່າຄຽງຄູ່ກັບກິດຈະກຳການປູກສາລີກໍຍັງມີການປູກເຂົ້າໄຮ່. ຖ້າສົມທຽບກັນແລ້ວທັງສອງກິດຈະກຳແມ່ນມີຄວາມແຕກຕ່າງກັນໃນແຕ່ລະຂັ້ນຕອນການຜະລິດ. ການປູກສາລີຈະໃຊ້ຈຳນວນວັນງານຫຼາຍກວ່າການປູກເຂົ້າໄຮ່ ໂດຍສະເພາະແມ່ນກິດຈະກຳການຖາງ, ການກຽມດິນ, ການເສຍຫຍ້າ ແລະ ການເກັບກ່ຽວ, ຍົກເວັ້ນແຕ່ການປູກແມ່ນຈຳນວນວັນງານເທົ່າໆກັນ (ຮູບທີ 2). ກິດຈະກຳທີ່ໃຊ້ຈຳນວນວັນງານສູງກວ່າ

ໝູ່ແມ່ນການເສຍຫຍ້າເຊິ່ງການປູກສາລີຕ້ອງການວັນງານປະມານ 55 ມື້/ເຮັກຕາ ແລະ ເຂົ້າໄຮ່ປະມານ 51 ມື້/ເຮັກຕາ. ສຳລັບກິດຈະກຳທີ່ໃຊ້ຈຳນວນວັນງານໜ້ອຍກວ່າໝູ່ແມ່ນການປູກເຊິ່ງທັງສອງກິດຈະກຳຕ້ອງການວັນງານປະມານ 17 ມື້/ເຮັກຕາ. ສ່ວນກິດຈະກຳອື່ນຂອງການປູກເຂົ້າແມ່ນຕ້ອງການຈຳນວນວັນງານເກືອບເທົ່າໆກັນ, ຄືປະມານ 20 ມື້/ເຮັກຕາ (ການຖາງ, ການກຽມດິນ ແລະ ການເກັບກ່ຽວ), ສຳລັບສາລີ, ກິດຈະກຳການຖາງ ແລະ ການກຽມດິນກໍຕ້ອງການຈຳນວນວັນງານເກືອບເທົ່າກັນປະມານ 30 ມື້/ເຮັກຕາ ແຕ່ສຳລັບການເກັບກ່ຽວໄດ້ໃຊ້ວັນງານສູງກວ່າຄືຢູ່ທີ່ປະມານ 37 ມື້/ເຮັກຕາ.

ຮູບທີ 2: ການປຽບທຽບວັນງານ ລະຫວ່າງການປູກສາລີ ແລະ ເຂົ້າໄຮ່ (ມື້/ເຮັກຕາ)



ຕາມຄວາມເປັນຈິງແລ້ວ, ຮູບແບບການປູກສາລີພັນກໍ່ຄ້າຍຄືກັບການປູກສາລີພື້ນເມືອງເນື່ອງຈາກວ່າ: ຊາວກະສິກອນພາຍໃນກຸ່ມບ້ານ

ນາຕອງຍັງບໍ່ໄດ້ຮັບການຊຸກຍູ້ສິ່ງເສີມເຕັກນິກຈາກທາງໂຄງການໃດໆ. ການເຮັດນາກໍ່ເຊັ່ນດຽວກັນຊາວກະສິກອນຍັງນຳໃຊ້ຮູບແບບການ

ແລກປ່ຽນແຮງງານກັນ. ສຳລັບການປູກເຂົ້າໄຮ່ຂອງຊາວກະສິກອນ ບ້ານນາເດືອຍັງມີຈຳນວນໜຶ່ງທີ່ທຸກຍາກ, ເຂົາເຈົ້າຈຳຕ້ອງໄປຮັບຈ້າງທຳການຜະລິດໃຫ້ກັບຄອບຄົວອື່ນພາຍໃນບ້ານ ຫຼືບ້ານອື່ນໆໃນກຸ່ມບ້ານນາຕອງ ໂດຍສະເລ່ຍໄດ້ຄ່າແຮງງານພຽງແຕ່ 20,000-30,000 ກີບ/ມື້ ຫຼືບາງຄັ້ງກໍເອົາເປັນເຂົ້າໄດ້ປະມານ 5-6 ກິໂລ/ມື້ເທົ່ານັ້ນແຕ່ເຂົາເຈົ້າ ກໍຈຳເປັນຕ້ອງເຮັດ ເນື່ອງຈາກຈຳນວນສະມາຊິກໃນຄອບຄົວມີຫຼາຍແຕ່ເນື້ອທີ່ທຳການຜະລິດຈຳກັດ ແລະ ບໍ່ມີນາ.

**4.3 ບັນຫາ ແລະ ຂໍ້ຈຳກັດຂອງຊາວກະສິກອນ**

ໃນກຸ່ມບ້ານນາຕອງ ການສ້າງເສັ້ນທາງແມ່ນຖືເອົາການຕົກລົງເຫັນດີກັນຂອງປະຊາຊົນພືດບ້ານກັບອຳນາດການປົກຄອງທ້ອງຖິ່ນ ໂດຍສະເລ່ຍແລ້ວ ງົບປະມານສຳລັບການສ້າງທາງ 10.5 ລ້ານກີບ ແລະ ມີຄວາມຈຳເປັນກູ້ຢືມສິນເຊື່ອກຳນົດເວລາ 3 ປີ. ຖ້າເສັ້ນທາງຫາກເປພາຍໃນໄລຍະເວລາດັ່ງກ່າວນັກລົງທຶນທີ່ເຂົ້າມາບ້ານຈຳເປັນຕ້ອງໄດ້ສ້ອມແປງຄືນໃຫ້ໃໝ່. ເຖິງຢ່າງໃດກໍຕາມ, ດັ່ງກໍລະນີຂອງປະຊາຊົນບ້ານນາເດືອຍ ທີ່ພົບບັນຫາຫຍຸ້ງຍາກຫຼາຍ ໃນການສົ່ງເງິນສິນເຊື່ອຄືນ. ເນື່ອງຈາກປະຊາຊົນສາມາດໃຊ້ຄືນໄດ້ພຽງແຕ່ 2.7 ລ້ານກີບທັງໝົດຍັງເປັນໜີ້ສູງເຖິງ 23 ລ້ານກີບ. ໃນຕົ້ນປີ 2009, ໄດ້ມີນັກລົງທຶນຄືນໃໝ່ທີ່ເຂົ້າມາເຈລະຈາຕໍ່ລອງ ກັບອຳນາດການປົກຄອງບ້ານເພື່ອຕ້ອງການເຂົ້າມາລົບລ້າງໜີ້ ຊ່ວຍປະຊາຊົນພາຍໃນບ້ານ ແຕ່ມີຂໍ້ແມ້ວ່າຕ້ອງອະນຸຍາດໃຫ້ບໍລິສັດຕົນເອງແຕ່ພຽງຜູ້ດຽວເຂົ້າມາຊຸກຍູ້ສົ່ງເສີມການປູກສາລີພາຍໃນບ້ານ ແຕ່ອຳນາດການປົກຄອງບ້ານຍັງບໍ່ທັນໄດ້ຕັດສິນໃຈຕົກລົງເທື່ອເພາະຍັງກ້າວິນ ແລະ ຍ້ານເກີດມີໜີ້ເພີ່ມຈາກນັກລົງທຶນຄືນໃໝ່.

ຄຽງຄູ່ກັບການຊຸກຍູ້ສົ່ງເສີມການນຳໃຊ້ເຕັກນິກຈາກທາງໂຄງການນິເວດກະສິກຳ, ຊາວກະສິກອນພາຍໃນ ເມືອງຄຳເຂດລຸ່ມ ແລະ ເມືອງໜອງແຮດ ກໍຍັງໄດ້ຮັບການສະໜອງສິນເຊື່ອໄລຍະສັ້ນຈາກທະນາຄານສົ່ງເສີມກະສິກຳ ແລະ ທະນາຄານນະໂຍບາຍ ເພື່ອເປັນຕົ້ນທຶນສຳລັບການປູກພືດ ແລະ ການລ້ຽງສັດພ້ອມດຽວກັນນີ້, ອຳນາດການປົກຄອງບ້ານກໍຄືທ້ອງການກະສິກຳ ແລະ ປ່າໄມ້ເມືອງ ກໍໄດ້ມີການປະກອບສ່ວນຊຸກຍູ້ໃຫ້ຊາວກະສິກອນຈັດຕັ້ງເປັນກຸ່ມຜູ້ຜະລິດ ເຊັ່ນ: ກຸ່ມລ້ຽງສັດ ແລະ ກຸ່ມປູກພືດເພື່ອເປັນການຫຼຸດຜ່ອນຄວາມສ່ຽງ ໃນການຜະລິດ ແລະ ຄ່າໃຊ້ຈ່າຍຕ່າງໆ. ນອກຈາກນີ້, ຍັງເປັນການຊ່ວຍໃຫ້ກຸ່ມພາຍໃນບ້ານມີທຶນຮອນໃນການພັດທະນາເສັ້ນທາງເຂົ້າສູ່ພື້ນທີ່ທຳການຜະລິດ ແລະ ຫັນຈາກການປູກພືດແບບດັ່ງເດີມມາເປັນການຜະລິດເປັນສິນຄ້າ ໃຫ້ໄດ້ເທື່ອລະກ້າວ. ຄຽງຄູ່ກັນນັ້ນ, ກໍຍັງມີຂໍ້ຈຳກັດຫຼາຍດ້ານເປັນຕົ້ນແມ່ນອັດຕາດອກເບ້ຍສູງຂຶ້ນຈາກການກູ້ຢືມເງິນຈາກທະນາຄານ ແລະ ໄລຍະການກູ້ຢືມກໍສັ້ນ. ໃນປັດຈຸບັນຊາວກະສິກອນຫຼາຍຄອບຄົວໃນເຂດເມືອງຄຳເຂດລຸ່ມ ແລະ ເມືອງໜອງແຮດໄດ້ປະເຊີນກັບບັນຫາຄວາມຫຍຸ້ງຍາກຫຼາຍໜຶ່ງທີ່ໄດ້ຮັບເງິນກູ້ຢືມຈາກທະນາຄານ ເພາະເຂົາເຈົ້າບໍ່ມີຄວາມສາມາດສົ່ງເງິນໃຫ້ຄົບຕາມກຳນົດດັ່ງທີ່ໄດ້ລະບຸໄວ້ໃນສັນຍາ.

ເຖິງຢ່າງໃດກໍຕາມການຈັດຕັ້ງປະຕິບັດ ແລະ ນຳໃຊ້ເຕັກນິກນິເວດກະສິກຳ ຂອງຊາວກະສິກອນພາຍໃນທ້ອງຖິ່ນຍັງມີຂໍ້ຈຳກັດຫຼາຍຢ່າງ ເນື່ອງຈາກເຂົາເຈົ້າຍັງບໍ່ທັນເຂົ້າໃຈເຖິງເຕັກນິກລະອຽດຍ້ອນຄວາມຮັບຮູ້ກ່ຽວກັບການເຊື່ອມໂຊມຂອງສິ່ງແວດລ້ອມ ຍັງບໍ່ທັນເລິກເຊິ່ງ ແລະ ໃນ

ບາງພື້ນທີ່ທຳການຜະລິດ ກໍ່ຍັງອຸດົມສົມບູນຢູ່ຈິ່ງ ເຮັດໃຫ້ເຂົາເຈົ້າບໍ່ເຫັນຄວາມສຳຄັນໃນການ ນຳໃຊ້ເຕັກນິກການຜະລິດກະສິກຳແບບຍືນຍົງ ຫຼາຍປານໃດ. ດັ່ງນັ້ນ, ຈິ່ງເຮັດໃຫ້ການສົ່ງເສີມ ການນຳໃຊ້ເຕັກນິກນີ້ບໍ່ໄດ້ດີເທົ່າທີ່ຄວນ ແລະ ເຮັດໃຫ້ຊາວກະສິກອນ ສືບຕໍ່ໂຖພື້ນທີ່ຢ່າງຕໍ່ເນື່ອງ ໃນແຕ່ລະປີ.

ພາຍຫຼັງທີ່ທາງໂຄງການນິເວດກະສິກຳ ສິ້ນສຸດລົງ, ຊາວກະສິກອນພາຍໃນທ້ອງຖິ່ນຈຳ ນວນຫຼາຍ ໄດ້ຫັນກັບມານຳໃຊ້ຮູບແບບການຜະ ລິດດັ່ງເດີມ (ຖາງ ແລະ ຈູດພື້ນທີ່) ລວມເຖິງການ ໄຖດິນເພື່ອຍົກສະມັດຕະພາບຜົນຜະລິດໃຫ້ສູງ ຂຶ້ນໂດຍບໍ່ຄຳນຶງເຖິງຜົນກະທົບທີ່ຈະຕາມມາຕໍ່ ກັບສະພາບແວດລ້ອມ ເຊິ່ງກົດຈະກຳການໄຖດິນ ຈະທຳລາຍໂຄງສ້າງຂອງດິນ ແລະ ເຮັດໃຫ້ທາດ ອາຫານຢູ່ໃນດິນຄ່ອຍໆໝົດໄປ. ຍິ່ງໄປກວ່ານັ້ນ ຊາວກະສິກອນບາງຄອບຄົວຍັງໂຖພື້ນທີ່ຄ່ອຍ ຊັນອັນເປັນສາເຫດເຮັດໃຫ້ເກີດການເຊາະເຈື່ອນ ແລະ ດິນເຊື່ອມຄຸນນະພາບ. ເຖິງຢ່າງໃດກໍ່ຕາມ, ພາຍຫຼັງທີ່ໂຄງການສິ້ນສຸດລົງຊາວກະສິກອນບໍ່ມີ ຕົ້ນທຶນພຽງພໍທີ່ຈະນຳໃຊ້ເຂົ້າໃນການຜະລິດ (ຊື້ ຢາຂ້າຫຍາ, ອຸປະກອນ ແລະ ສິ່ງນຳເຂົ້າຕ່າງໆ).

## 5. ສິນທະນາ

### 5.1 ເມືອງຊຽງຄໍ້ ແຂວງຫົວພັນ

ກົດຈະກຳການເຮັດທາງໄປໄຮ່ສາລີ ຂອງ ແຕ່ກຸ່ມບ້ານ ແມ່ນມີຄວາມແຕກຕ່າງກັນເນື່ອງ ຈາກການຕັດສິນໃຈຂອງນາຍບ້ານ ບວກກັບຄວາມ

ເຫັນດີເອກະພາບຂອງປະຊາຊົນແມ່ນເປັນສິ່ງ ສຳຄັນ. ສິ່ງຕ່າງໆເຫຼົ່ານີ້ສະແດງໃຫ້ເຫັນຈະແຈ້ງ ສຳລັບບ້ານຊຽງແດນ ຫຼັງຈາກທີ່ມີການຕົກລົງ ເຫັນດີກັນແລ້ວອຳນາດການປົກຄອງບ້ານຈະ ເປັນຜູ້ແບ່ງສ່ວນເສັ້ນທາງທີ່ຈະສ້າງໃຫ້ກັບຊາວ ບ້ານແຕ່ລະຄົວເຮືອນ ໃນໄລຍະເທົ່າທຽມກັນ. ການສ້າງເສັ້ນທາງໄປຫາພື້ນທີ່ທຳການຜະລິດ ເປັນການລົງທຶນ ເພື່ອຈະໃຫ້ໄດ້ຮັບຜົນປະ ໂຫຍດຈາກຜົນຜະລິດທີ່ຫຼາຍກວ່າມູນຄ່າການ ລົງທຶນ. ແຕ່ໃນບາງກຸ່ມບ້ານການສ້າງເສັ້ນທາງກໍ່ ຍັງບໍ່ມີຄວາມເປັນເອກະພາບກັນເນື່ອງຈາກປະ ຊາຊົນບາງຈຳນວນພາຍໃນບ້ານ ບໍ່ມີຄວາມເຫັນ ດີນຳອຳນາດການປົກຄອງບ້ານ ແລະ ສຽງສ່ວນ ຫຼາຍ, ຊຶ່ງພາໃຫ້ເກີດຄວາມຂັດແຍ່ງກັນ.

ກ່ຽວກັບລາຄາສາລີ ຜູ້ຜະລິດກໍ່ຄືປະຊາ ຊົນໝົດທຸກຄົນ ຖືວ່າມີຄວາມສຳຄັນຍິ່ງ ເພາະ ລາຄາຜົນຜະລິດຂອງສາລີ ບໍ່ມີຄວາມໝັ້ນຄົງ ເຊັ່ນ: 400, 800, 1000 ແລະ 1200 ກີບ/ກິໂລ, ປະຊາຊົນມີຄວາມຄາດຫວັງຢາກຂາຍຜົນຜະລິດ ໃນລາຄາທີ່ສູງ, ແຕ່ຖ້າຫາກລາຄາຕົກຕໍ່າລົງເຖິງ 400 ກີບ/ກິໂລ ມັນກໍ່ເຮັດໃຫ້ປະຊາຊົນມີຄວາມ ຫຍ້ໍ້ທໍ້ໃນການທຳການຜະລິດ. ເຖິງຢ່າງໃດ ກໍ່ຕາມ, ຖ້າທຽບການປູກສາລີກັບການລ້ຽງສັດ ແລ້ວປະຊາຊົນສ່ວນໃຫຍ່ກໍ່ຍັງມີຄວາມສົນໃຈ ໃນການປູກສາລີຫຼາຍກວ່າຄຽງຄູ່ກັບການຈັດຕັ້ງ ປະຕິບັດບັນດາສອງກົດຈະກຳດັ່ງກ່າວ. ກໍ່ເຮັດໃຫ້ ຊາວກະສິກອນບໍ່ສາມາດປ່ອຍປະການເຮັດໄຮ່ ເຂົ້າທີ່ເຂົາເຈົ້າເຄີຍເຮັດຜ່ານມາເພາະການເຮັດໄຮ່ ເຂົ້ານັ້ນເປັນການຄຳປະກັນເຂົ້າກິນໃນຄອບຄົວ.

## 5.2 ເມືອງຄຳເຂດລຸ່ມ ແລະ ເມືອງໜອງແຮດ ແຂວງຊຽງຂວາງ

ເງື່ອນໄຂໃນການປ່ຽນແປງລະບົບການ ຜະລິດກະສິກຳຕ່າງໆ ໂດຍສະເພາະແມ່ນ: ມູນ ຄ່າການລົງທຶນ, ຄວາມເຂົ້າໃຈກ່ຽວກັບເຕັກນິກ ແລະ ຜົນໄດ້ຮັບຈຶ່ງເປັນປັດໄຈຕົ້ນຕໍໃນການຕັດ ສິນໃຈລົງມືທຳການຜະລິດຂອງຊາວກະສິກອນ. ເຖິງແມ່ນວ່າການປູກສາລີ ຈະສາມາດສ້າງລາຍ ຮັບທາງດ້ານເສດຖະກິດໄດ້ດີກໍຕາມ, ແຕ່ມັນ ກໍຍັງມີຈຸດອ່ອນຕໍ່ສະພາບແວດລ້ອມເຊັ່ນດຽວ ກັນ. ເນື້ອທີ່ການປູກສາລີພັນຢູ່ ເມືອງຄຳເຂດ ລຸ່ມ ແລະ ເຂດເມືອງໜອງແຮດ ມີການເພີ່ມຂຶ້ນ ຢ່າງໄວວາ ເພາະວ່າຊາວກະສິກອນສ່ວນຫຼາຍ ຍັງບໍ່ທັນເຂົ້າໃຈກ່ຽວກັບການເຊື່ອມໂຊມຂອງ ສະພາບແວດລ້ອມໄດ້ດີເທື່ອ, ສະແດງວ່າໃນ ເມືອງຄຳເຂດລຸ່ມມີການກຽມດິນດ້ວຍການໄຖ ແບບຕໍ່ເນື່ອງກັນຫຼາຍປີເພື່ອເພີ່ມເນື້ອທີ່ການປູກ ແລະ ຜົນຜະລິດ, ບາງຄອບຄົວກໍມີການໄຖພື້ນ ທີ່ທີ່ເປັນເຂດຄ້ອຍຊັນອັນເປັນສາເຫດເຮັດໃຫ້ ທາດອາຫານໃນດິນຖືກເຊາະລ້າງ, ສະມັດຕະ ພາບຂອງດິນເຊື່ອມໂຊມລົງ ແລະ ເຮັດໃຫ້ບໍ່ ມີຄວາມຍືນຍົງ ໃນລະບົບການປູກພືດ. ສະນັ້ນ ທາງເລືອກທີ່ອາດເປັນໄປໄດ້ ໃນການຂະຫຍາຍ ເນື້ອທີ່ການປູກສາລີໃນຕໍ່ໜ້າເຮົາຄວນມີການຝຶກ ອົບຮົມກ່ຽວກັບການນຳໃຊ້ເຕັກນິກການຜະລິດ ກະສິກຳແບບຍືນຍົງໃຫ້ກັບປະຊາຊົນ, ຫຼີກລ້ຽງ ການໄຖພື້ນທີ່ເຂດຄ້ອຍຊັນ ແລະ ເພີ່ມຄວາມ ຮູ້ທາງດ້ານສິ່ງແວດລ້ອມໃຫ້ແກ່ຊາວກະສິກອນ ໂດຍການລົງໄກ້ສິດຕິດແທດຈາກນັກວິຊາການ, ພະນັກງານຫ້ອງການກະສິກຳ ແລະ ປ່າໄມ້ກໍ່ຄື

ອຳນາດການປົກຄອງບ້ານໃນການຊື້ນຳ-ນຳພາ ປະຊາຊົນຈັດຕັ້ງປະຕິບັດ. ນອກຈາກນີ້ກໍຕ້ອງ ຊອກຫາແຫຼ່ງທຶນ ໃຫ້ຊາວກະສິກອນໄດ້ກູ້ຢືມ ຫຼື ສະເໜີໃຫ້ທາງທະນາຄານປ່ອຍເງິນກູ້ໃນອັດຕາ ດອກເບ້ຍທີ່ເໝາະສົມ ແລະ ແກ່ຍາວໄລຍະ ເວລາໃນການສົ່ງເງິນຄືນ, ຖ້າເປັນສິນເຊື້ອສຳ ລັບການລ້ຽງສັດໃຫຍ່ ຄວນຢູ່ໃນລະຫວ່າງ (3-5 ປີ) ເນື່ອງຈາກວ່າບາງຄອບຄົວ ທີ່ບໍ່ມີເນື້ອທີ່ທຳ ການຜະລິດພຽງພໍ, ເຂົາເຈົ້າກໍ່ມີຄວາມສົນໃຈໃນ ການຈັດຕັ້ງກັນເປັນກຸ່ມລ້ຽງສັດ.

## 6. ສະຫຼຸບ

ການປູກສາລີ ຖືໄດ້ວ່າເປັນກິດຈະກຳໜຶ່ງ ທີ່ສຳຄັນໃນການສ້າງລາຍຮັບທາງດ້ານເສດຖະ ກິດ ແລະ ເພື່ອການຫັນປ່ຽນຮູບແບບການຜະລິດ ກະສິກຳແບບດັ້ງເດີມມາເປັນການຜະລິດກະສິ ກຳເປັນສິນຄ້າເທື່ອລະກ້າວ. ເຫັນໄດ້ວ່າຊາວກະ ສິກອນຈຳນວນຫຼວງຫຼາຍກໍ່ມີຄວາມກະຕືລື ລົ້ນ ແລະ ໃຫ້ຄວາມສົນໃຈໃນການປູກສາລີ. ແຕ່ສິ່ງສຳຄັນແມ່ນຈະເຮັດແນວໃດໃຫ້ຊາວກະ ສິກອນສາມາດຜະລິດໄດ້ ແລະ ຮັບປະກັນໃຫ້ມີ ຄວາມຍືນຍົງ. ເນື່ອງຈາກວ່າໃນການຂະຫຍາຍ ເນື້ອທີ່ປູກສາລີ ແມ່ນມີລາຍຮັບດີເຮັດໃຫ້ຊາວ ກະສິກອນມີຄວາມສົນໃຈ ແລະ ເອົາໃຈໃສ່ ເພີ່ມຜົນຜະລິດໃຫ້ໄດ້ຫຼາຍເທົ່າທີ່ຈະເຮັດໄດ້ ໃນແຕ່ລະປີ. ຈາກການສຶກສາຄົ້ນຄ້ວາຢູ່ທັງ ສອງເຂດ (ແຂວງຫົວພັນ ແລະ ແຂວງຊຽງ ຂວາງ), ສາມາດຊີ້ໃຫ້ເຫັນວ່າ: ການປູກສາລີພັນ ເຮັດໃຫ້ຊາວກະສິກອນມີລາຍຮັບດີ ແລະ ຊີວິດ ການເປັນຢູ່ທີ່ດີຂຶ້ນ, ເຫັນໄດ້ຈາກຊາວກະສິກອນ

ໃນແຕ່ລະຄອບຄົວມີວັດຖຸອຸປະກອນ ແລະ ພາ  
ຫະນະຮັບໃຊ້ໃນຄອບຄົວຫຼາຍຂຶ້ນ, ສາມາດສົ່ງ  
ລູກຫຼານໃຫ້ໄດ້ຮັບການສຶກສາສູງ, ສາມາດປຸກ  
ເຮືອນໃໝ່ທີ່ມີຄວາມໝັ້ນຄົງກວ່າເກົ່າ. ແຕ່ຄຽງ  
ຄູ່ກັບການປ່ຽນແປງທີ່ດີເຫຼົ່ານັ້ນກໍຍັງມີບາງຈຸດ  
ອ່ອນທີ່ຕາມມາເປັນຕົ້ນແມ່ນ: ເນື້ອທີ່ປ່າເລົ່າຫຼຸດ  
ລົງ, ເນື້ອທີ່ປ່າໄມ້ຈຳນວນຫຼາຍຖືກຖາງຊະຊາຍ  
ເພື່ອທຳການຜະລິດ ແລະ ເຮັດໃຫ້ຄຸນນະພາບ  
ຂອງທີ່ດິນເຊື່ອມໂຊມລົງ. ແຕ່ເຖິງຢ່າງໃດກໍຕາມ,  
ຫຼັງຈາກທີ່ມີຫຼາຍໂຄງການເຂົ້າມາຊ່ວຍຊຸກຍູ້ສິ່ງ  
ເສີມພາຍໃນທ້ອງຖິ່ນ, ກໍ່ເຫັນໄດ້ວ່າຊາວກະສິ  
ກອນມີຄວາມຕື່ນຕົວ, ຊາບຊຶມຮູບແບບໃນການ  
ຜະລິດ ແລະ ການຫັນປ່ຽນເຕັກນິກທີ່ມີຄວາມ  
ເໝາະສົມຂອງບັນດາໂຄງການກໍ່ຄືຈາກທາງທ້ອງ  
ການກະສິກຳ ແລະ ປ່າໄມ້ເພື່ອຮັບປະກັນໃຫ້ມີ  
ຄວາມຍືນຍົງດ້ານການຜະລິດ ກະສິກຳ.

**PRONAE. 2003.** Diagnostic agro-so-  
cio-économique de la zone d'intervention du  
projet : Districts de Pek, Kham et Nonghet.  
CIRAD and NAFRI, Vientiane.

## ເອກະສານອ້າງອີງ

**ຄຳແກ້ວ ປັນຍາສິຣິ. 2004.** ເຕັກນິກນິ  
ເວດກະສິກຳເສັ້ນທາງ ກ້າວໄປສູ່ການເຮັດກະສິກຳ  
ແບບໝັ້ນຄົງຍືນຍານ. ບົດລາຍງານ NAFRI,  
ນະຄອນຫຼວງວຽງຈັນ ສປປ ລາວ, 8-10. ໂຄງ  
ການນິເວດກະສິກຳ (PRONAE). 2008. ການ  
ທົດສອບສາທິດ ຂອງການສ້າງສວນສາທິດກຽວກັບ  
ບການປູກພືດຕ່າງໆ, ບົດລາຍງານ,36-39.

**ດຣ. ບຸນຖອງ ບົວທອມ. 2005.** ການຫັນ  
ປ່ຽນລະບົບການຜະລິດສູ່ການຜະລິດ ເປັນສິນຄ້າ.  
ວາລະສານກະສິກຳ ແລະ ປ່າໄມ້, ສະຖາບັນຄົ້ນ  
ຄວ້າກະສິກຳແລະ ປ່າໄມ້ແຫ່ງຊາດ, 65.

ຮູບທີ 3: ການຂະຫຍາຍເນື້ອທີ່ປູກສາລີ ຂອງຊາວກະສິກອນ



ຮູບທີ 4: ຜົນທີ່ໄດ້ຮັບຈາກກິດຈະກຳການປູກສາລີຂອງຊາວກະສິກອນ

