



2013

INFORME ANUAL

FORESTERÍA EN EL PAISAJE GLOBAL



Celebrando 20 años
de investigación forestal



En 2013, cuando CIFOR cumplió 20 años, reflexionamos sobre nuestros muchos logros. Nos sentimos orgullosos de haber colocado el valor de los bosques en el foco de atención mundial, ayudado a fortalecer políticas forestales en todo el mundo, establecido relaciones con socios locales e internacionales y creado el mayor conjunto de investigación forestal global.

Sobre estas bases, miramos al futuro y pensamos cómo podemos seguir teniendo un impacto real y positivo. Para satisfacer los desafíos interrelacionados del crecimiento poblacional, el cambio climático y la intensa competencia por la tierra, CIFOR ha creado una visión que adopta un enfoque integrado del manejo de la tierra y redefine la forestería para el desarrollo sostenible.

Para trasladar esta visión a la realidad, hemos estado al frente de un cambio global de pensamiento hacia un enfoque combinado e intersectorial: un enfoque de paisaje.

El valor de un enfoque de paisaje fue confirmado cuando CIFOR, con sus socios, dirigió el Foro Global sobre Paisajes inaugural, que tuvo lugar durante las conversaciones de las Naciones Unidas sobre el cambio

climático en Varsovia. El Foro reunió a expertos, formuladores de políticas y profesionales de los sectores agrícola y forestal. Los delegados reconocieron ampliamente la necesidad de un enfoque de paisaje si queremos superar los desafíos del cambio climático y el desarrollo.

El 2013 ha sido un año de reflexiones, celebraciones, planificación y cambios, todo ello mientras realizamos investigaciones de gran calidad y orientadas al impacto. Agradezco a todo el personal de CIFOR su permanente compromiso y doy la bienvenida al apoyo continuo de todos nuestros socios, cuando entramos en una nueva era.

Peter Holmgren
Director general



CIFOR nació en 1993 con unos pocos empleados en las oficinas proporcionadas por el Ministerio de Bosques de Indonesia. Veinte años después, CIFOR cuenta con más de 250 empleados en nueve localidades alrededor del mundo. Existen proyectos en curso en más de 30 países en colaboración con más de 100 socios, demostrando que CIFOR es realmente un “centro sin muros”.

El crecimiento de la organización refleja las contribuciones de CIFOR a la investigación, las políticas y la práctica forestales. Durante las dos últimas décadas, CIFOR ha ayudado a llevar la forestería a la agenda mundial y ha demostrado, a través de ciencia de gran calidad, el valor de los bosques para los medios de vida y el ambiente.

El alcance del trabajo de CIFOR se está expandiendo geográfica y temáticamente. En 2013, los principales temas de investigación fueron: cambio climático, gobernanza, género, comercio e inversión, medios de vida, seguridad alimentaria, energía y biocombustibles, y paisajes sostenibles. Los científicos están identificando áreas emergentes de investigación, como las finanzas, la migración y los marcos legales. Se han establecido proyectos


en países nuevos para CIFOR y se han fortalecido las relaciones con socios locales e internacionales. El ámbito de CIFOR cada vez es más global.

CIFOR también ha reforzado la relevancia, el impacto y la calidad de su investigación mediante nuevas iniciativas de forestería basada en pruebas, evaluación de impactos y mapeo de resultados.

Este informe anual no solo muestra el trabajo de CIFOR en 2013; también es un tributo a los últimos 20 años. La pasión y los valores de los que fundaron CIFOR siguen guiando la organización mientras CIFOR aporta nuevas evidencias que sirvan de información para soluciones para el futuro.

M. Hosny El Lakany

Presidente de la Junta Directiva

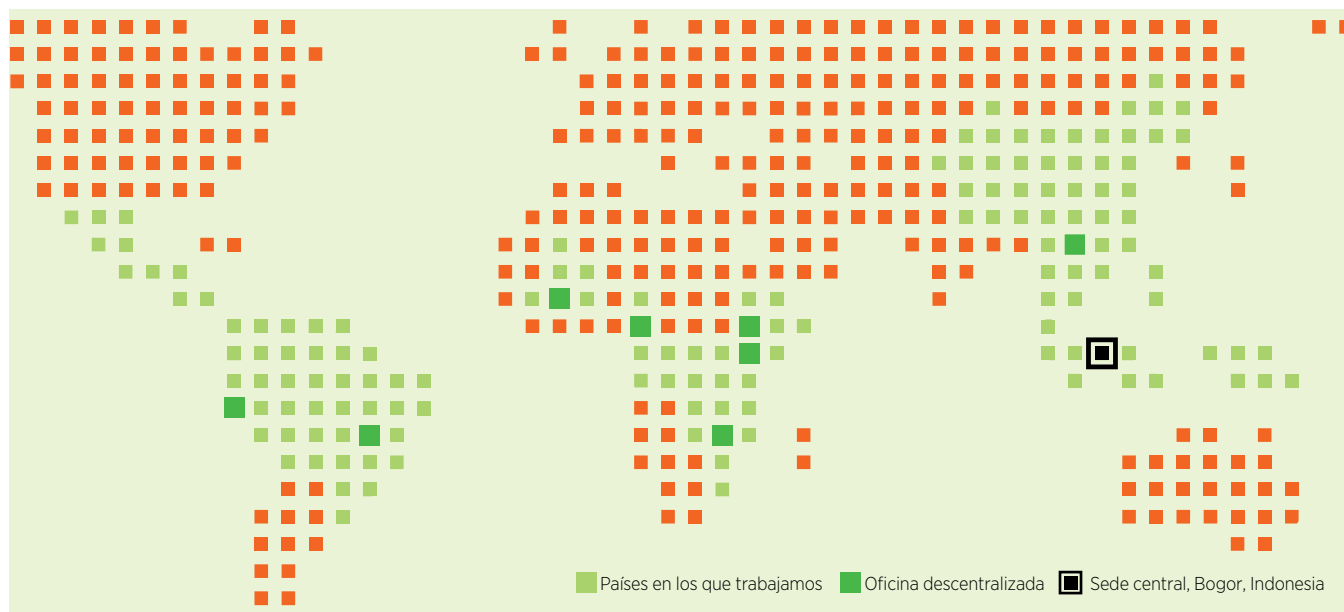


Desde su fundación, hace 20 años, el Centro para la Investigación Forestal Internacional se ha hecho conocido por la gran calidad de sus investigaciones, el intercambio de conocimientos y su alcance mundial.

A lo largo de 2013, CIFOR siguió poniendo a los bosques tropicales en el mapa, como una parte crucial del paisaje global.

NUESTRO ALCANCE

CIFOR cuenta con proyectos y socios en todo el mundo y trabaja a todos los niveles, desde el comunitario hasta el global.



NUESTRA MISIÓN

Como miembro del consorcio CGIAR, CIFOR comparte la misión de reducir la pobreza y el hambre, mejorar la salud y la nutrición humanas y aumentar la resiliencia del ecosistema mediante investigaciones agrícolas internacionales de calidad, asociaciones y liderazgo.

NUESTROS OBJETIVOS

El trabajo de CIFOR contribuye a los resultados a nivel de sistema de CGIAR:

- Reducir la pobreza rural
- Mejorar la seguridad alimentaria
- Mejorar la nutrición y la salud
- Manejar los recursos naturales de manera sostenible

Más información: cifor.org/AR2013/CGIAR

NUESTRO AÑO 2013





CIFOR continúa mejorando sus prácticas y creando alianzas para fortalecer más la calidad, la relevancia y el alcance de su investigación.



NUESTRA INVESTIGACIÓN

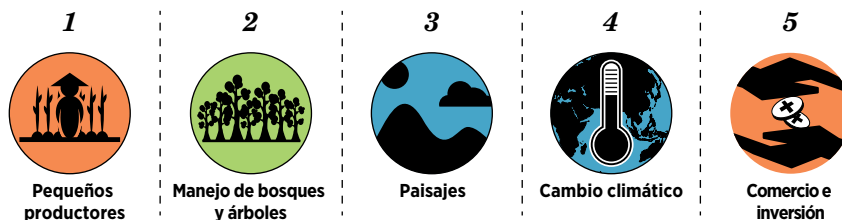
CIFOR dirige el Programa de Investigación sobre Bosques, Árboles y Agroforestería de CGIAR (CRP-FTA).

ForestsTreesAgroforestry.org



PROGRAMA DE INVESTIGACIÓN SOBRE Bosques, Árboles y Agroforestería

La investigación del CRP-FTA está organizada en cinco temas:



CIFOR es miembro del Programa de Investigación de CGIAR sobre Cambio Climático, Agricultura y Seguridad Alimentaria (CCAFS).

ccaafs.cgiar.org



RESEARCH PROGRAM ON Climate Change, Agriculture and Food Security



MEJORES PRÁCTICAS PARA EL IMPACTO: 5 NUEVAS INICIATIVAS EN 2013

1

CIFOR publicó su primer resumen anual de proyectos y prioridades de investigación para informar a los socios y orientar el diálogo.

cifor.org/AR2013/RPP

2

CIFOR y sus socios presentaron la iniciativa Agroforestería Basada en la Evidencia, utilizando revisiones sistemáticas para promover la investigación de gran calidad e impacto.

cifor.org/EBF

3

CIFOR mapea vías de impacto y resultados de los impactos para que los proyectos identifiquen cómo lograr cambios de políticas duraderos.

cifor.org/AR2013/MEIA

4

Las actividades de investigación abordan las dimensiones de género durante todo el estudio y el ciclo de acción.

cifor.org/gender

5

CIFOR trabaja con colegas de CGIAR para evaluar el impacto de nuestro trabajo.

cifor.org/AR2013/MEIA

MEDIANTE ASOCIACIONES, LOS INVESTIGADORES DE CIFOR COMPRENDEN EL CONTEXTO LOCAL Y TIENEN UN IMPACTO REAL SOBRE EL TERRENO.

Asociaciones formales, a finales de 2013: **113**

66 constituidas mediante cartas de acuerdo



47 constituidas mediante memorandos de entendimiento



CIFOR PROMUEVE LA CAPACIDAD DONDE TRABAJAMOS

Estudiantes de investigación

48
acogidos en 2013



Países en desarrollo

Países desarrollados



11
miembros del personal recibieron ayuda para obtener sus títulos de posgrado

LAS PUBLICACIONES DE INVESTIGACIONES DE ALTA CALIDAD Y ORIENTADAS AL IMPACTO SIGUEN SIENDO UN PRODUCTO FUNDAMENTAL DE LAS ACTIVIDADES DE CIFOR

CIFOR generó 352 publicaciones en 2013:

37
libros

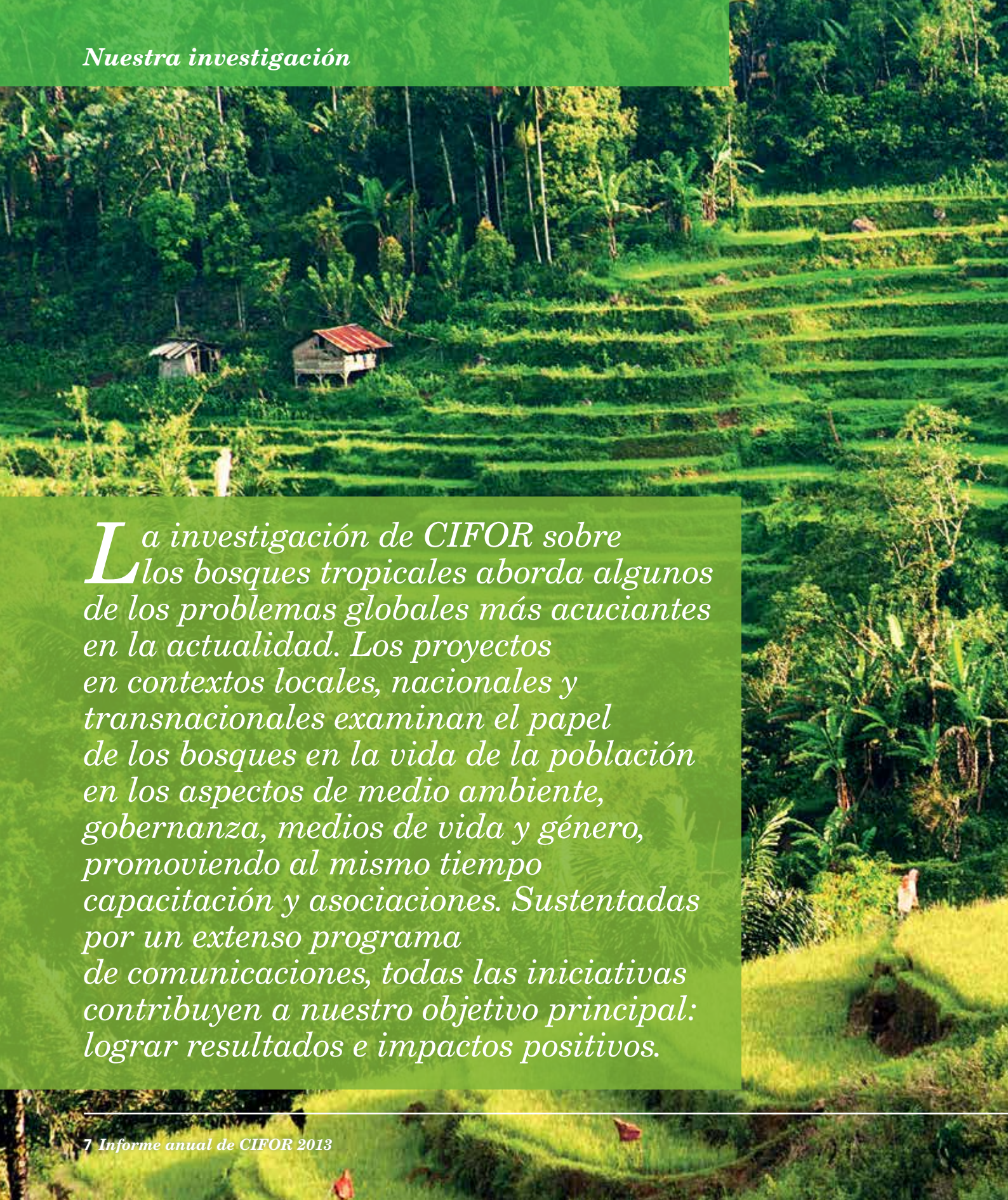
25
documentos de trabajo y ocasionales

71
notas informativas y sobre políticas

78
capítulos

141
artículos en revistas

3035
menciones
▲ **11% más que en 2012**



La investigación de CIFOR sobre los bosques tropicales aborda algunos de los problemas globales más acuciantes en la actualidad. Los proyectos en contextos locales, nacionales y transnacionales examinan el papel de los bosques en la vida de la población en los aspectos de medio ambiente, gobernanza, medios de vida y género, promoviendo al mismo tiempo capacitación y asociaciones. Sustentadas por un extenso programa de comunicaciones, todas las iniciativas contribuyen a nuestro objetivo principal: lograr resultados e impactos positivos.



“Para ser sincero, el único lugar al que he recurrido para leer publicaciones sobre REDD+ ha sido CIFOR”.

César Huisa, Director de recursos naturales, Madre de Dios Gobierno Regional, Perú







El estudio comparativo global de CIFOR sobre el rol de los bosques en la mitigación y adaptación al cambio climático ha pasado a su segunda fase, para ayudar a allanar el camino del cambio transformador.

Cuando REDD+ —Reducción de Emisiones de la Deforestación y Degradación de los Bosques— surgió como un potencial mecanismo global para mitigar el cambio climático mediante pagos por mantener los árboles en pie, CIFOR asumió el reto de conocer qué necesitaba REDD+ para triunfar.

El resultado fue el Estudio Global Comparativo sobre REDD+. En 2013 concluyó la primera fase, habiendo construido una sólida base de conocimientos de una comunidad de expertos sobre REDD+.

Con los progresos realizados durante las conversaciones internacionales sobre el cambio climático en Varsovia en 2013, el foco se está moviendo hacia la implementación. Al pasar a su segunda fase (2013-2015), el objetivo del Estudio Global Comparativo de CIFOR será facilitar información más específica a nivel de país, profundizando

al mismo tiempo en la investigación de distribución de beneficios, gobernanza a múltiples niveles, desarrollo bajo en carbono a nivel de paisaje y sinergias entre mitigación y adaptación.

Fase 1 : 2009 – 2013	Módulos: <ul style="list-style-type: none">→ Políticas de REDD+→ Iniciativas subnacionales→ Medición del carbono	  
Fase 2 : 2013 – 2015	Continúa en la fase 2 <ul style="list-style-type: none">+ Módulo de investigación adicional→ Abarca tres áreas de investigación vinculadas:<ol style="list-style-type: none">1. Manejo del carbono a nivel de paisaje2. Gobernanza a múltiples niveles3. Sinergias entre adaptación y mitigación.	  



4

libros

13

países

57

eventos de
intercambio
de conocimiento

82

socios

167

publicaciones

230

informes de prei
sobre REDD+
citando a CIFOR

875

productos de
divulgación
y multimedia

FASE 1 DEL ESTUDIO GLOBAL COMPARATIVO SOBRE REDD+

Duración

2009–2013

Socios financiadores

Norad, DFAT, Gobierno británico, USAID, EU, Finlandia, USFS, Profor, CLUA, David and Lucile Packard Foundation

Objetivo

Facilitar a los profesionales y formuladores de políticas de REDD+ la información, el análisis y las herramientas que necesitan para lograr reducciones de emisiones de carbono efectivas y rentables con impactos y beneficios colaterales equitativos.

Logros de la fase 1

Aumentar la capacidad en el mundo

El Estudio Global Comparativo (GCS) capacita a sus socios para que analicen sus contextos nacionales de gobernanza para REDD+ y a continuación utiliza su red global para ayudarlos a transmitir sus habilidades.

Convertirse en una autoridad reconocida

El GCS se convirtió en una fuente reconocida de información autorizada sobre regímenes de tenencia en países de REDD+. Dos de los documentos más citados de CIFOR en 2013 tratan de la tenencia.

Producir nueva información técnica

Se integraron nuevos conocimientos sobre las emisiones de gases de efecto invernadero en turberas y manglares en las directrices suplementarias del IPCC publicadas en 2013.

Contribuir a la política global

El GCS promovió un enfoque por etapas para establecer los niveles de referencia de emisiones. Fue adoptado por la CMNUCC y extendido a todo el sistema de medición, reporte y verificación.

Abordar las desigualdades de género

En las investigaciones de iniciativas nacionales de REDD+ se descubrió que las mujeres utilizan los bosques tanto como los hombres, aunque los hombres suelen estar mejor informados y participan en actividades preliminares y más importantes de los proyectos.

Más información: cifor.org/gcs, ForestsClimateChange.org

La seguridad alimentaria y la nutrición se han convertido rápidamente en un tema central de investigación para CIFOR, que participa en varios procesos importantes de políticas sobre la contribución de los árboles y los bosques a la dieta.

Una nueva cartera de investigación

CIFOR ha consolidado una cartera de ocho proyectos de investigación relacionados con la seguridad alimentaria, la nutrición y la agricultura sostenible, todo ello en el contexto de los bosques y los árboles. Cuatro son de ámbito global y otros cuatro se centran en regiones de África.

Una serie de publicaciones

En 2013, CIFOR y sus socios publicaron siete artículos en revistas y un documento de debate sobre bosques,

alimentación y nutrición. Hay otra serie de documentos en preparación. Otras organizaciones ya han empezado a proseguir la investigación e informar sobre ella.

Socios financiadores

El Departamento para el Desarrollo Internacional del Reino Unido (DfID), la Agencia de los Estados Unidos para el Desarrollo Internacional (USAID), la Agencia Austríaca para el Desarrollo (ADA) y la Ministerio de Asuntos Exteriores y Comercio, Irlanda (Irish Aid).

“Mediante su trabajo y su perfil, CIFOR ha introducido los árboles y los bosques en la agenda agrícola y ha llegado a ser reconocido como el principal contribuyente al debate sobre bosques, seguridad alimentaria y nutrición”.

Terry Sunderland, investigador principal de CIFOR

Un perfil internacional creciente

➔ En 2013, investigadores de CIFOR fueron invitados por la Unión Internacional de Organizaciones de Investigación Forestal (IUFRO, por sus siglas en inglés) a dirigir secciones de una revisión sistemática global sobre el valor de los árboles para la seguridad alimentaria. La revisión continuará a lo largo de 2014.

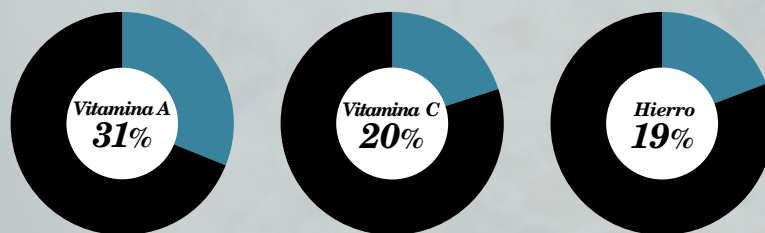
➔ CIFOR fue uno de los socios en la Conferencia Internacional sobre los Bosques para la Seguridad Alimentaria y la Nutrición celebrada por la Organización de las Naciones Unidas para la Alimentación y la Agricultura en mayo de 2013. CIFOR y sus socios escribieron documentos de antecedentes para la conferencia y contribuyeron a la declaración de política resultante.

“[Descubrimos que] los niños de África que viven en zonas con más cobertura de árboles tienen dietas más diversas y nutritivas”.

Ickowitz et al. Dietary quality and tree cover in Africa. Global Env Change
cifor.org/AR2013/nutrition

ALIMENTOS SILVESTRES

Porcentajes de micronutrientes esenciales en la dieta aportados por alimentos silvestres en Tanzania



Powell et al. Wild foods from farm and forest in the East Usambara Mountains, Tanzania. Ecol Food Nutr

cifor.org/AR2013/wild-food

“El futuro de los bosques, los alimentos y el clima están tan estrechamente ligados que es fundamental que comencemos a elaborar una agenda conjunta”.

Rachel Kyte, Vicepresidenta de Desarrollo Sostenible, Banco Mundial *Discurso inaugural del Foro Global sobre Paisajes, 17 de noviembre de 2013*



El primer Foro Global sobre Paisajes, organizado por CIFOR y sus socios, reunió a los sectores forestal, agrícola y ganadero para informar la agenda global sobre algunos de los mayores desafíos mundiales.

La mayoría de los bosques del mundo interactúan en un paisaje con otros tipos de uso de la tierra, como granjas y asentamientos. A pesar de que los distintos usos de la tierra están interconectados biofísica y socialmente, durante mucho tiempo han sido manejados por separado. El resultado está a la vista: uso insostenible de la tierra, emisiones de gases de efecto invernadero, pérdida de servicios del ecosistema y riesgos innecesarios para los medios de vida y la producción de alimentos.

Para ayudar a resolver esta fragmentación, a lo largo de 2013 CIFOR intensificó los llamamientos a un enfoque de paisaje. Con este enfoque se rompen las barreras

entre sectores —forestería y agricultura, conservación y desarrollo—, se integra el manejo de la tierra y surgen soluciones sostenibles. El enfoque de paisajes ofrece una vía para abordar problemas globales como la seguridad alimentaria, el cambio climático y la pobreza.

La idea del enfoque de paisajes provocó gran interés, que culminó en los dos días del Foro Global sobre Paisajes en Varsovia en noviembre. CIFOR, uno de los dos socios coordinadores, trabajó con otras 62 organizaciones para colocar los paisajes firmemente en la agenda global.



UN FORO DE MILLONES

CIFOR y CCAFS, los dos socios coordinadores, ejecutaron una de las mayores operaciones de divulgación y comunicación de cualquier evento en la historia de CGIAR.

Se llegó a

3,6 millones
de personas a través de Twitter

Diez principios, diez mil visitas

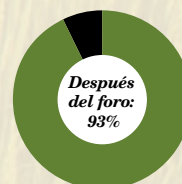
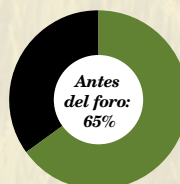
En 2013, el artículo más citado de CIFOR fue “Ten principles for a landscape approach to reconciling agriculture, conservation and other competing land uses” (Sayer et al. PNAS). Además, una presentación relativa a este trabajo fue la más vista en SlideShare, y **landscapes.org** recibió más de 42 000 visitantes únicos.

EN EL FORO

36	63	>180	1004	1226
<i>sesiones</i>	<i>organizaciones socias</i>	<i>oradores</i>	<i>delegados: Primer día</i>	<i>delegados: Segundo día</i>

UN ÉXITO PARA LOS DELEGADOS

**Delegados
familiarizados
con el enfoque
de paisajes...**



Participantes que dijeron que el Foro Global sobre Paisajes...	...había sido exitoso o muy exitoso.	83%
	...había servido de información para los Objetivos de Desarrollo Sostenible.	85%
	...había vinculado la agricultura y la forestería	89%
	...había introducido una nueva manera de pensar sobre el desarrollo sostenible.	85%
	...había presentado el enfoque de paisajes a un público más amplio.	84%



PRIORIDADES EMERGENTES

Explorar el vínculo entre migración y bosques

El ritmo y el impacto de la migración están creciendo. Aun así, su vínculo con los bosques es relativamente desconocido. En un escenario posible, la población abandona la agricultura y se traslada a la ciudad; y se talan menos árboles para la agricultura. En otro, los migrantes urbanos luchan para encontrar trabajo y por ello vuelven a cortar bosques para satisfacer sus crecientes necesidades urbanas. Y otro escenario más sugiere que ni “urbano” ni “rural” define a muchos hogares o comunidades tropicales, ya que sus miembros circulan entre dos o más localidades siguiendo un patrón multilocal cada vez más complejo.

CIFOR reconoce la laguna de conocimiento en el mundo sobre este complicado tema. Como respuesta, CIFOR organizó un taller en 2013 para reunir la investigación existente, identificar lagunas de conocimiento y discutir quién está en mejor posición para satisfacer las necesidades de investigación. Esto sentó las bases para alianzas y colocó el vínculo entre migración y bosques como una nueva prioridad de investigación para CIFOR.

Más información: cifor.org/AR2013/migration



FOMENTO DE LA CAPACIDAD

Capacitación de una nueva generación de investigadores en el Congo



El Gobierno de la República Democrática del Congo (RDC) está trabajando para mejorar su manejo forestal y así ayudar a mitigar el cambio climático. Pero el país enfrenta numerosos desafíos, no siendo el menor su debilidad en investigación forestal. Fomentar la capacidad en la forestería es parte de Bosques y Cambio Climático en el Congo, un proyecto de cuatro años de duración iniciado por CIFOR y sus socios en 2013, con financiamiento de la Alianza Mundial contra el Cambio Climático de la UE.

Estudiantes de la Universidad de Kisangani (UNIKIS) y tres universidades de la RDC oriental recibirán una educación de calidad sobre cambio climático, manejo forestal sostenible y gobernanza forestal. El proyecto invertirá en infraestructura en UNIKIS y mejor acceso a Internet en las universidades más pequeñas. CIFOR se encargará de la dirección científica y proporcionará a los estudiantes una “biblioteca viva” entregándoles materiales de referencia en formato DVD.



EDUCACIÓN COMUNITARIA

Programa radiofónico sobre el cambio climático en el Congo

Cuando las poblaciones rurales de la cuenca del Congo empezaron a notar cambios en los patrones meteorológicos, mucha gente no pudo explicarlos y mucho menos supo qué hacer al respecto. Pero es difícil hacer llevar la información sobre cambio climático a los habitantes de los bosques en África debido a la limitada infraestructura, aunque la mayoría de la población tiene radio.

Por ello, como parte del proyecto COBAM, CIFOR y sus socios probaron un programa radiofónico de seis meses para educar

a la población de la cuenca del Congo sobre el cambio climático: sus causas, sus efectos y cómo adaptarse. El programa se llamó *Au rythme des saisons* (“Al ritmo de las estaciones”). Para informar a la población más pobre se emitieron programas en lenguas locales.

Más información: cifor.org/AR2013/radio

Escuche el programa: cifor.org/AR2013/saisons

1,3 millones

**Audiencia estimada
de *Au rythme des saisons***



CONJUNTO DE DATOS GLOBALES

Se ha publicado un conjunto de datos sobre bosques, pobreza y medio ambiente

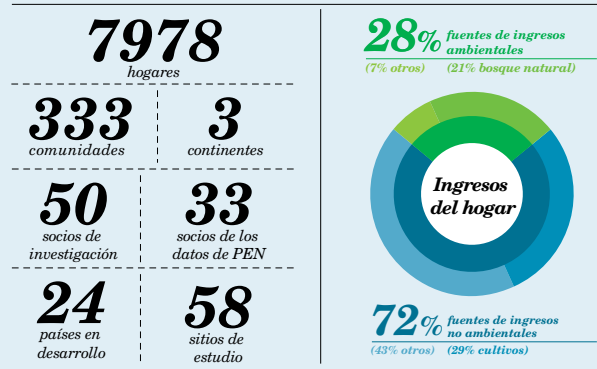
Iniciada por CIFOR en 2004, la Red de Pobreza y Medio Ambiente (PEN por sus siglas en inglés) es el análisis global más extenso y exhaustivo de los bosques y la pobreza en los trópicos. El abundante conjunto de datos de PEN está ayudando a los investigadores a comprender el rol de los ingresos procedentes de los bosques y el medio ambiente en los medios de vida rurales y la reducción de la pobreza. El análisis de los datos ha arrojado varios resultados potencialmente importantes y que rompen mitos, como:

- ➔ Parece ser que los bosques son menos importantes como “redes de seguridad” y para “rellenar huecos” entre cultivos estacionales que lo que sostiene la creencia tradicional.
- ➔ Los más pobres representan solo un papel modesto en la tala de los bosques a nivel local, refutando así la idea generalizada de que la pobreza fomenta la pérdida de bosques.
- ➔ Los hombres aportan tantos ingresos generados por actividades forestales como las mujeres.

En 2013, los datos se hicieron públicos para que los utilizaran otros investigadores. Los investigadores de PEN publicarán sus resultados en un número especial de *World Development* en 2014.

Más información: cifor.org/PEN

Datos preliminares de PEN



MONITOREO Y EVALUACIÓN

1
país

12
años de datos de panel

22
provincias

100
condados

1165
hogares

Una mirada al proyecto de reforestación más grande del mundo

El Centro Nacional de Investigación para el Desarrollo y Economía Forestal (*National Forestry Economics and Development Research Center, FEDRC*) de China, dependiente de la Administración Forestal Estatal, ha recopilado un vasto conjunto de datos como parte de su monitoreo y evaluación del Programa de Conversión de Tierras de Cultivo a Bosques (*Conversion of Cropland to Forest Program, CCFP*), el mayor proyecto de reforestación del mundo con más de 27 millones de hectáreas de tierra convertidas. El FEDRC se asoció

oficialmente con CIFOR en 2013, lo que proporcionó a CIFOR un acceso sin precedentes a la base de datos del CCFP. Juntos, están analizando los datos para determinar los impactos del programa sobre el uso de la tierra, los medios de vida y el medio ambiente. CIFOR aporta sugerencias para mejorar el diseño, los métodos y análisis del estudio.

La base de datos es solo un aspecto de la asociación entre CIFOR y la Administración Forestal Estatal, que fue renovada en 2013 con un memorando de entendimiento de tres años.

“No solo esta será la primera vez que se le concede acceso a los datos a una organización extranjera, sino que también proporciona a CIFOR una relación cercana con quienes formulan las políticas”.

Nick Hogarth, Consultor de proyecto de CIFOR



MEDIOS DE VIDA RURALES

Mayor participación en empresas de productos forestales en Indonesia

La mayoría de los pequeños productores de Indonesia que dirigen empresas basadas en productos forestales no pueden aprovechar al máximo sus oportunidades de negocio. En particular, la competitividad es baja, debido en parte a que las políticas no están diseñadas para su producción y comercialización a pequeña escala.

En 2013, investigadores indonesios de CIFOR y del Centro Mundial de Agroforestería comenzaron a trabajar juntos en tres sitios de Indonesia para que los pequeños productores mejoraran la gestión de los negocios forestales, y con ello, sus medios de vida y el manejo de la tierra. El proyecto propone el manejo integrado, un enfoque que utiliza la producción y comercialización de productos forestales. Los esfuerzos se sustentan en cadenas de valor más rentables y marcos políticos y normativos propicios.

Un elemento crucial del proyecto son sus colaboradores, cuya participación garantiza que los impactos continuarán mucho tiempo después de que el proyecto finalice: Forestry Research and Development Agency (Ministerio de Bosques), WWF Indonesia, Universidad de Mataram, Farm Forestry Consortium, Universidad de Western Australia y Threads of Life.

El proyecto se desarrollará hasta el 2016 y está financiado por el Centro Australiano para la Investigación Agrícola Internacional (ACIAR).



POLÍTICA REGIONAL

Apoyo al manejo forestal en países de África occidental



Los bosques de África Occidental se están reduciendo rápidamente a causa del uso excesivo. Estos bosques, y el ganado, la flora y fauna silvestre y la población que dependen de ellos, cruzan las fronteras nacionales, y así debe hacerlo la política forestal.

Por lo tanto, los Estados miembros de CEDEAO, la Comunidad Económica de los Estados del África Occidental, trabajan juntos para administrar sus bosques. En 2006, con financiamiento de la FAO y la UICN, crearon el West African Forest Dialogue, e invitaron a contribuir a partes interesadas y expertos. CIFOR apoyó el proceso y asesoró a los expertos de CEDEAO sobre opciones para una mejor coordinación regional del manejo forestal.

En septiembre de 2013, tras extensos estudios y negociaciones, CEDEAO adoptó el Plan de Convergencia para el Manejo y Uso Sostenible de Ecosistemas Forestales en África Occidental.

Más información: cifor.org/AR2013/west-africa

“Esta decisión envía un mensaje firme de que los Gobiernos son serios cuando hablan de manejar sus bosques más eficazmente. Estamos orgullosos de haber ayudado a alcanzar esto”.

Michael Balinga, científico de CIFOR



COMERCIO E INVERSIÓN

La dimensión de género de las cadenas de valor

Durante siglos, las mujeres han dominado la recolección, el procesamiento y la comercialización de las semillas de karité en Ghana. Pero la inclusión de equivalentes de la manteca de cacao en la fabricación de chocolate ha provocado cambios en los mercados locales y, por lo tanto, en el comercio local y regional. Los intermediarios están acumulando sus compras de semillas y manteca de karité, mientras nuevos concurrentes tratan de sacar beneficio y las mujeres corren el riesgo de ser desplazadas.

CIFOR analizó las dimensiones de género de la cadena de valor del karité en un estudio ilustrativo de cómo la globalización y sus procesos asociados afectan a las mujeres. El análisis forma parte de un área de investigación creciente: CIFOR también estudia la dimensión de género de otras cadenas de valor, de la ebanistería en Indonesia, al carbón vegetal en África oriental y meridional y el *eru* (espinaca) en Camerún.

A través de esta investigación, CIFOR se propone concientizar a los que formulan las políticas sobre cómo los patrones actuales de comercio e inversión afectan a las mujeres, y fomentar mayor igualdad de género en las decisiones sobre el uso de los recursos.

Más información: cifor.org/AR2013/shear

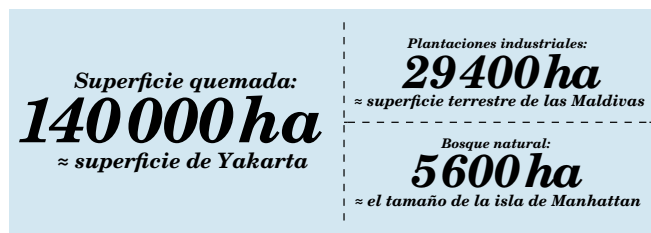


NUEVAS TECNOLOGÍAS

Mapeo de los incendios de turba de Indonesia en curso

A continuación de los graves incendios de turberas en Sumatra en junio de 2013, científicos de CIFOR crearon un mapa de “zonas quemadas”. Demostraron que es posible producir mapas detallados de uso de la tierra y que indiquen las plantaciones industriales y las zonas afectadas por el fuego, utilizando imágenes de antes y después obtenidas por el satélite LANDSAT 8, recientemente lanzado por la NASA. Desde entonces ha continuado la investigación y se está redactando un artículo para una revista arbitrada.

En una imagen del LANDSAT encontraron:



Ahora son necesarias investigaciones de campo para descubrir las causas subyacentes de los devastadores —y recurrentes— incendios y encontrar formas de prevenirlos.

Más información: cifor.org/AR2013/fire-map and blog.cifor.org/fire



NUEVOS HORIZONTES

El ingreso a Myanmar para apoyar a los bosques y la población rural pobre

El rápido ritmo de las reformas de políticas para la transición a una economía de mercado en Myanmar ha provocado no solo una fiebre de inversores en el país, sino también ambigüedad sobre el marco de ordenamiento de la tierra y los recursos y sus correspondientes jurisdicciones. Es probable que esta situación intensifique las presiones sobre los bosques y los servicios ambientales del país, como se ha visto durante la última década en las vecinas Laos y Camboya.

En agosto de 2013, una delegación de CIFOR visitó Myanmar para reunirse con el ministro de Bosques y

Conservación Ambiental y personal clave del Ministerio. CIFOR y los funcionarios discutieron las prioridades de desarrollo de Myanmar y las maneras en las que podían colaborar para beneficiar a los bosques del país y millones de habitantes rurales pobres.

Además, los delegados se reunieron con posibles socios financiadores, investigadores y miembros de la sección civil para comprender mejor el cambiante paisaje social, económico y ecológico de Myanmar. También comenzaron a explorar oportunidades para investigación de largo plazo sobre el uso sostenible de los bosques y ecosistemas de manglares para mejorar los ingresos locales, condiciones de gobernanza propicias para la participación local en el crecimiento económico, los paisajes cambiantes y las condiciones de tenencia y la creación de capacidad.



Una hoja de ruta para fortalecer la industria de los muebles de madera en Jepara, Java Central, se está abriendo camino en la legislación, gracias a la investigación de acción participativa realizada por CIFOR y sus socios.

La fabricación de muebles es fundamental en la cultura y la economía de Jepara, un distrito de Java Central, Indonesia. Aun así, para los pequeños fabricantes de muebles puede ser difícil ganarse la vida: el suministro de teca y caoba de buena calidad es escaso; los productores tienen poco poder de negociación y conocimientos empresariales limitados; y parece que el dinero no fluye. Este conjunto de problemas puede sumir a estos artesanos ebanistas en la pobreza.

CIFOR y sus socios se propusieron abordar estos problemas a través del proyecto Cadena de Valor

de los Muebles, apoyado por el Centro Australiano para la Investigación Agrícola Internacional. Para asegurarse de marcar la diferencia, el equipo del proyecto aunó fuerzas con el Foro de Múltiples Interesados del Sector de los Muebles de Jepara, organismos gubernamentales locales de Jepara, la Agencia de Desarrollo e Investigación Forestal del Ministerio de Bosques y la Universidad Agrícola de Bogor.

Cuando concluyó el proyecto en junio de 2013, ya se habían sentido sus impactos.

PROYECTO DE CADENA DE VALOR DE LOS MUEBLES

Duración

2008–2013

Socio financiador

Centro Australiano para la Investigación Agrícola Internacional (ACIAR)

Más información: cifor.org/furniture

Investigación de la cadena de valor en el Sudeste Asiático

Viendo los resultados positivos de Jepara, CIFOR está preparado para expandir la investigación de acción a otras partes de Indonesia, otras cadenas de valor y otros países de ASEAN, donde ha programado visitas prospectivas en 2014.

“Cambiar el comportamiento de la población es mucho más fácil si participa en el diseño del proyecto y la ejecución de la investigación de acción”.

Herry Purnomo, Científico de CIFOR, nombrado catedrático de Manejo Forestal y Gobernanza de la Universidad Agrícola de Bogor en 2013.

“Ciertamente existen retos y barreras, pero no son una razón para rendirse. Simplemente mantengan el ánimo y continúen ideando y buscando soluciones.”

Abdul Latif, fabricante de muebles, quien obtuvo el certificado de legalidad de la madera con ayuda de CIFOR

Principales resultados

Resultados de políticas

“Hoja de ruta para el sector del mueble de Jepara 2013–2023”

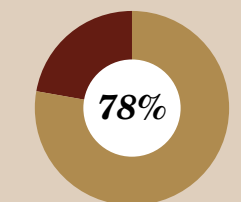
Un plan de acción estratégica, formulado como parte de la investigación de acción, está siendo aprobado como ley local por el Parlamento del distrito de Jepara.

Resultados sociales

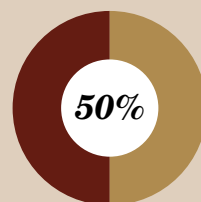
Creación de la Asociación de Pequeños Productores de Muebles de Jepara (APKJ)

Los miembros de la APKJ se beneficiaron de los contactos de trabajo y las reuniones con clientes y formuladores de políticas.

Resultados económicos



de los miembros de APKJ mejoraron su producción, habilidades de comunicación, ventas y beneficios



de los miembros principales de APKJ obtuvieron préstamos para ampliar sus negocios

Environmental outcomes

10 miembros de APKJ (un grupo y un individuo) obtuvieron del Gobierno nacional la certificación de la legalidad de la madera, lo que mejoró su acceso a mercados europeos

10–15% ↑ de eficiencia en el uso de madera

1000 Árboles de teca (especie de crecimiento rápido), se plantaron y están creciendo bien en nueve localidades pertenecientes a productores de muebles a pequeña escala

Fomento de la capacidad

- Se capacitó en gestión financiera y comercialización a miembros de APKJ
- Las mujeres del sector recibieron capacitación, que incluyó salud y seguridad laboral
- Se impartió capacitación sobre métodos de investigación a estudiantes indonesios
- Los proyectos de investigación fueron dirigidos por:

3 doctores, 9 licenciados y 4 estudiantes de pregrado



La investigación sobre el género que realizó CIFOR en Uganda ha impulsado el liderazgo y la participación de las mujeres en los grupos de usuarios forestales, y tanto los hombres como las mujeres están cosechando los beneficios.

A pesar de las reformas del Gobierno de Uganda que promueven la equidad de género en el manejo de los recursos, la participación de las mujeres va a la zaga de la de los hombres. Con frecuencia los motivos son socioculturales: los derechos de tenencia de las mujeres sobre los bosques son inseguros y los hombres dominan la toma de decisiones en el hogar. Pero las mujeres rurales dependen de los bosques, y su exclusión de la toma de decisiones aumenta su vulnerabilidad, especialmente frente a nuevos desafíos relacionados con el cambio climático y los patrones del comercio global.

CIFOR y sus socios se propusieron explorar maneras de cambiar las dinámicas de género, dirigiéndose a seis

grupos de usuarios del bosque en Uganda. Para la investigación, capacitaron a los participantes en un método llamado Manejo Colaborativo y Adaptativo (MCA).

El MCA ayuda las comunidades a trabajar colectivamente para identificar, implementar y monitorear intervenciones diseñadas para mejorar el uso y manejo sostenible de los bosques.

Cuando el proyecto finalizó en marzo de 2013, el liderazgo de las mujeres en los grupos había crecido considerablemente, una condición previa para impulsar la participación femenina.

GÉNERO, TENENCIA Y BOSQUES COMUNITARIOS

Duración

2009–2013

Países estudiados

Uganda, Nicaragua

Socio financiador

Agencia Austríaca para el Desarrollo (ADA)

Objetivo

Mejorar los derechos de tenencia de las mujeres sobre los bosques mediante su mayor participación en grupos de usuarios forestales respecto a la toma de decisiones y los beneficios de medios de vida.

Socios en Uganda

Escuela de Estudios Forestales, Ambientales y Geográficos, Universidad de Makerere, Uganda

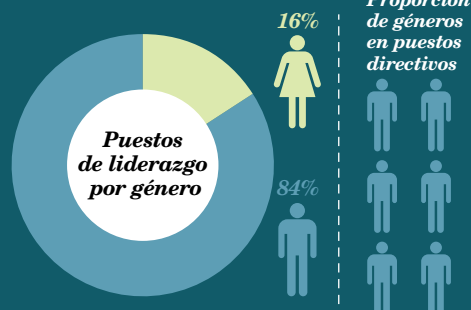
Asociación de Mujeres Profesionales de la Agricultura y el Medio Ambiente de Uganda (*Association of Uganda Professional Women in Agriculture and Environment, AUPWAE*).

Beneficios de la participación permanente

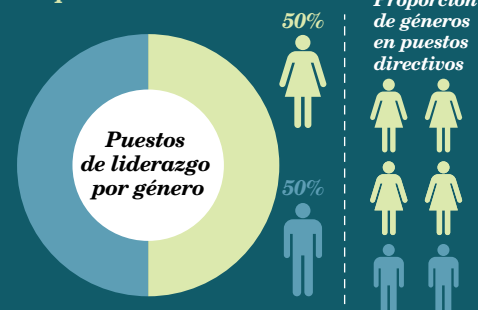
En octubre de 2013, el proyecto entró en una segunda fase para expandir la escala de su trabajo. CIFOR y sus socios están aplicando la misma capacitación y métodos similares pero esta vez a funcionarios, políticos y profesionales en otras partes del país.

Manejo Colaborativo y Adaptativo y relaciones de género

Antes:



Después:



Los grupos que recibieron capacitación sobre MCA...



- *confianza para aportar ideas*
- *interés*
- *disposición para buscar asistencia externa*
- *contribución activa*
- *asertividad*
- *capacidad para buscar asistencia externa*
- *plantación de sus especies de árboles preferidas*
- *asignación de terrenos forestales mediante acuerdos de manejo forestal colaborativo con la Autoridad Forestal Nacional para la plantación de árboles*



- *coordinación con los organismos forestales, organizaciones de investigación y organizaciones no gubernamentales*
- *posibilidad de acceder a los recursos, desde capacitación a plántulas*

① Estos beneficios reflejaron las preferencias de los hombres y las mujeres, sugiriendo que la gobernanza forestal es mucho más eficaz con equilibrio de género



- *aceptación de la participación y el liderazgo de las mujeres*

“Lo que estamos haciendo es muy innovador, porque estamos utilizando un enfoque dirigido a transformar las relaciones de género, y ya estamos viendo lo poderosos que pueden ser los efectos”.

Esther Mwangi,
investigadora senior de CIFOR

Para más información:

Investigación para la equidad de género

El género es un tema transversal del CRP-FTA que dirige CIFOR. A lo largo de 2013, el programa siguió atrayendo la atención de CGIAR y otros por su rigor e innovación.

Algunos aspectos destacados de 2013 incluyeron una presentación realizada por la científica senior de CIFOR Esther Mwangi, la presentación del *Gender Café* y un foro de debate sobre el género en el Foro Global sobre Paisajes.

Más información: cifor.org/gender

Algunas agencias gubernamentales de Perú están basándose en información publicada por CIFOR y sus socios para redactar nuevas regulaciones que optimicen el uso forestal y para planificar políticas y proyectos.

En diciembre de 2012, CIFOR y su socia, la Sociedad Peruana de Derecho Ambiental, publicaron una nota informativa sometida a revisión en la cual los autores ilustraban el grado de superposición entre diferentes usos de la tierra en Madre de Dios, en la Amazonía peruana.

A través de una serie de mapas y un análisis adjunto, mostraron cómo extensas superficies de bosque originalmente asignadas para la extracción a largo plazo de madera y productos forestales no maderables también están siendo tituladas para usos no forestales, como la ganadería y la minería. Estas superposiciones ponen en peligro los medios de vida y los bosques.

Entre sus recomendaciones, los autores piden una coordinación mayor entre las agencias e identifican artículos de la nueva Ley Forestal y de Fauna Silvestre de Perú donde se pueden implementar regulaciones para rectificar las carencias.

Durante 2013, la publicación fue distribuida entre los quienes formulan las políticas. Dos de estas personas, Gustavo Suárez de Freitas, del Ministerio del Ambiente, y Rolando Navarro de OSINFOR, un organismo gubernamental encargado de supervisar la compilación de regulaciones forestales, describieron cómo usaron la información cuando buscaban maneras de fomentar el manejo forestal sostenible en la Amazonía peruana.

PROMOCIÓN DEL USO MÚLTIPLE DE LOS BOSQUES EN LA REGIÓN DE MADRE DE DIOS, AMAZONÍA PERUANA

Socio financiador

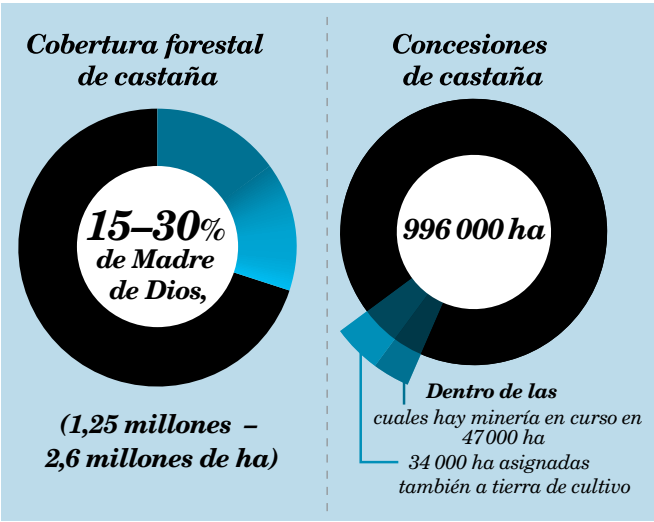
Agencia de los Estados Unidos para el Desarrollo Internacional (USAID)

Publicación

Nota informativa de CIFOR: Superposición espacial en la zonificación de bosques en Madre de Dios: Implicaciones para la sostenibilidad del recurso castañero.

cifor.org/AR2013/madre-de-dios

Asignaciones de tierra superpuestas en Madre de Dios



“Esta publicación ayuda definitivamente a nuestra consideración de todos los factores que deben ser tenidos en cuenta al zonificar un área y completar los inventarios forestales”.

Rolando Navarro, Director ejecutivo de OSINFOR

“Este tipo de publicaciones son muy útiles para comprender los aspectos técnicos de cuestiones clave del sector forestal. Damos las gracias a CIFOR y esperamos contar con más productos de este tipo, especialmente ahora que estamos (en el Ministerio) en el complejo proceso de redactar regulaciones para la nueva Ley Forestal y de Fauna Silvestre”.

Gustavo Suárez de Freitas, Coordinador del Programa Forestal Nacional, Ministerio del Ambiente

ORGANISMO	SITUACIÓN	USO DE INFORMACIÓN
Ministerio del Ambiente	El Gobierno está redactando las regulaciones de implementación de su Ley Forestal y de Fauna Silvestre de 2011, que promueve el uso sostenible de los recursos forestales.	Quienes formulan las políticas consultan los datos de la nota informativa para redactar las nuevas normas.
Gobierno de Madre de Dios	El Gobierno regional está redactando políticas sobre zonificación, ordenamiento territorial, manejo forestal y asignación de tierras para recursos agrícolas y forestales.	Quienes formulan las políticas consultan los datos de la nota informativa como parte de este proceso.
Organismo de Supervisión de los Recursos Forestales y de Fauna Silvestre (OSINFOR)	OSINFOR está desarrollando procesos de análisis de sistemas de información geográfica (SIG) y monitoreo por teledetección y validando la información con datos de campo.	La nota informativa sirve de referencia y muestra cómo las actividades humanas ejercen presión sobre zonas forestales que no se pueden recuperar rápidamente.



Las turberas y los manglares son ricos en carbono y están amenazados, y finalmente se les está prestando atención en procesos internacionales sobre el cambio climático. La investigación y los investigadores de CIFOR ayudaron a que esto ocurriera.

Las directrices del año 2006 sobre Inventarios Nacionales de Gases de Efecto Invernadero del Grupo Intergubernamental de Expertos sobre el Cambio Climático (IPCC) orientan a los países para reportar sus emisiones y eliminaciones de gases de efecto invernadero. Pero las directrices de 2006 tienen una gran laguna: se omitieron los humedales —principalmente las turberas y los manglares— porque no existían suficientes datos con la calidad o amplitud requeridas.

Desde entonces, el corpus de datos científicos sólidos ha crecido mucho, gracias a los institutos de investigación de todo el mundo, incluido CIFOR.

Al disponer de datos, el IPCC comenzó un suplemento sobre humedales. Los gobiernos nacionales nombraron expertos para ejecutar la tarea, y varios científicos de CIFOR y sus asociados fueron incluidos en las listas de autores. Después de dos años de redacción, el Suplemento de Humedales fue adoptado por los gobiernos del mundo en octubre de 2013.

Ahora los países pueden incluir las emisiones de los humedales en sus inventarios. El Suplemento de Humedales tendrá el efecto de incrementar la presión sobre los países para abordar las emisiones de la agricultura en turberas y manglares, valiosos ecosistemas forestales que están siendo destruidos rápidamente.

CONTRIBUCIÓN DE CIFOR: EXPERIENCIA Y DATOS

- ➔ Entre los 18 autores principales que coordinaron el suplemento hubo dos científicos de CIFOR, y entre los principales autores se encontraban un investigador y un socio de CIFOR.
- ➔ Desde 2010, los investigadores de CIFOR han publicado más de una decena de artículos científicos sobre el carbono en los humedales tropicales.
- ➔ Cinco de los siete capítulos del Suplemento de Humedales citan investigaciones realizadas por investigadores y socios de CIFOR.
- ➔ Investigadores de CIFOR colaboraron con colegas del Centro Mundial de Agroforestería y el Instituto Indonesio de Investigación de Suelos, contribuyendo con más de cinco años de mediciones en sistemas agrícolas en humedales.
- ➔ Como parte de SWAMP y del Estudio Global Comparativo sobre REDD+, los científicos han estado midiendo reservas de carbono en manglares de Asia, América Latina y África, creando un conjunto pantropical de datos que es único por su amplia cobertura.



SWAMP: Programa de Adaptación y Mitigación Sostenible de los Humedales

SWAMP recurre a sólidos enfoques científicos, amplia colaboración y capacitación intensiva para generar conocimientos que ayuden a manejar los humedales de manera sostenible, idear estrategias efectivas para el cambio climático y mejorar los medios de vida locales. SWAMP ha capacitado a más de 200 personas en los países de estudio para medir el carbono en humedales y ayudado a informar al IPCC, la CMNUCC y las comunicaciones nacionales de los países.

SWAMP es una iniciativa de colaboración de CIFOR, el Servicio Forestal de los Estados Unidos y la Universidad Estatal de Oregón. Es financiada por USAID.

Más información: cifor.org/swamp

Aspectos destacados de 2013

6 países añadidos,
lo que asciende
a un total de

15 países en Asia,
América Latina y África

5 científicos de SWAMP entre los autores
del Suplemento de Humedales del IPCC 2013

Presentación de la base de datos del carbono forestal

carbonstock.cifor.org





***E**l Gobierno de Ecuador está simplificando su sistema de monitoreo del suministro de madera y replanteando su enfoque de la gobernanza forestal. CIFOR ayuda en este proceso, con opiniones extraídas de su investigación sobre el aprovechamiento informal de la madera.*

Pequeños productores y comunidades indígenas de la Amazonía ecuatoriana talan los árboles de sus tierras y venden la madera para obtener ingresos adicionales. Estos grupos proporcionan solo el 12 % del suministro total de madera del país, aun así esto representa casi la mitad de la madera de los bosques nativos y el 80 % de la madera de operaciones a pequeña escala.

Para vender la madera, estos pequeños productores prefieren operar al margen de la normativa legal. En la investigación realizada como parte del proyecto Pro-Formal, CIFOR descubrió que lo hacen para

beneficiarse de la mayor flexibilidad de las redes informales del mercado de la madera y de los menores costos de transacción.

CIFOR utilizó este conocimiento para recomendar al Gobierno normas e incentivos para lograr sus objetivos de políticas de mejora de los medios de vida y manejo forestal sostenible.

Ahora, el Ministerio del Ambiente de Ecuador, que participó en el proyecto desde el principio, está revisando sus políticas sobre gobernanza forestal, basándose en las recomendaciones de CIFOR.

PRO-FORMAL

Duración

2010–2013

Socio financiador

Unión Europea (EU)

Países estudiados

Camerún

República Democrática
del Congo

Gabón

Ecuador

Indonesia

Socios en Ecuador

CIRAD

Solidaridad Internacional

SAMIRI-PROGEA

Objetivo

Proponer opciones
reguladoras y de políticas
para reconocer e integrar
mejor el sector nacional
de la madera en países
tropicales dentro
de la economía formal.

Más información: cifor.org/pro-formal

41 446

descargas de publicaciones de Pro-Formal
(a fecha de diciembre de 2013)

Estudio de caso

*Un productor kichwa y
su familia en
Napo...*



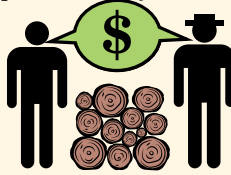
*Contratan trabajadores
para transportarla
rio abajo hasta el mercado...*



*... talan siete árboles que
crecían en su finca.*



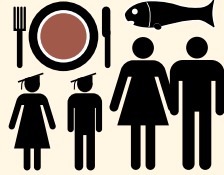
*... para venderla a un
intermediario maderero
por dinero en efectivo...*



*Obtienen un total de
56.2m³ de madera.*



*... que utilizan para
comprar alimentos y
pagar gastos escolares.*



Desincentivos financieros

En la actualidad, el productor lleva
su negocio maderero informalmente,
es decir, **sin permisos legales de
aprovechamiento...**

Los precios de la madera varían dependiendo de la especie, pero toda la madera
que cosecha este productor es "blanda" (de coníferas). Las ganancias totales
del productor que opera informalmente, comparadas con las del que opera
formalmente son:

Informal (actual)

El productor gana	3877,80 USD
Costos.	2472,80 USD
<i>(Insumos 1011,60 USD y mano de obra 1461,20 USD)</i>	
Costos de permisos	0,00 USD
Beneficio del productor	1405,00 USD
Margen	36%

El intermediario gana en la venta	6575,40 USD
Beneficio del intermediario.	\$2753.80
Margen	42%

Formal

El productor gana	3877,80 USD
Costos.	2472,80 USD
<i>(Insumos 1011,60 USD y mano de obra 1461,20 USD)</i>	
Costos de permisos	691,00 USD
Beneficio del productor	714,00 USD
Margen	18%

El intermediario gana en la venta	6575,40 USD
Beneficio del intermediario.	2753,80 USD
Margen	42%

**EL PRODUCTOR NO TIENE INCENTIVOS PARA OPERAR
DE ACUERDO CON LA LEY.**

*“Estamos contribuyendo a un cambio en la perspectiva del ministerio
sobre la gobernanza forestal, y en los puntos de vista de otros actores,
con el fin de mantener la condición de los bosques y mejorar
los medios de vida de los pequeños productores”.*

Pablo Pacheco, investigador principal de CIFOR

El programa de comunicaciones y extensión de CIFOR saca la investigación de la biblioteca y la integra en las políticas y las prácticas, convirtiendo la información en conocimiento.



INTERCAMBIO DE CONOCIMIENTOS EN EL MUNDO

En 2013, CIFOR tuvo una importante presencia en más de 50 eventos, todos ellos dirigidos a compartir nuestra investigación y trasladar la política a la práctica. El departamento de comunicaciones organizó y presidió conjuntamente seminarios, almuerzos de políticas, talleres, importantes congresos regionales e internacionales, y el primer Foro Global sobre Paisajes con más de 1200 participantes..



▲Foto: El ministro de Bosques y Fauna Silvestre de Camerún, Ngole Philip Ngwese, y el director general de CIFOR, Peter Holmgren, asisten a la conferencia sobre Manejo Forestal Sostenible en África Central celebrada en Yaundé, Camerún, en mayo de 2013. La conferencia, en la que participaron más de 500 delegados, fue uno de los 12 actos especiales organizados en conmemoración del 20.º aniversario de CIFOR.



FOMENTAR LA CAPACIDAD DE COMUNICACIÓN CIENTÍFICA

En 2013, CIFOR organizó actividades de capacitación en medios de comunicación en la cuenca del Congo, Perú y Zambia, para proporcionar a los periodistas conocimientos científicos más profundos impartidos por expertos en el tema. En Indonesia, 96 investigadores asistieron a dos talleres de medios de comunicación para mejorar sus habilidades para presentar y comunicar sus investigaciones. Además, en asociación con la Agencia de Desarrollo e Investigación Forestal (FORDA) del Ministerio de Bosques indonesio, CIFOR capacitó a 16 empleados del FORDA en temas de comunicación de política e investigación.

“En un país como Perú, existen pocas oportunidades para un debate en profundidad con formuladores de políticas y expertos. Por eso esta sesión de capacitación no solo ha sido muy valiosa para mí, sino también un buen ejemplo de cómo es posible ayudar a los medios de comunicación a tratar temas complejos”.

Zoraida Portillo

Corresponsal en Perú, SciDevNet



CREACIÓN DE REDES INTERNACIONALES

Los canales de medios sociales de CIFOR recibieron una atención sin precedentes en 2013, incluyendo las más de 118 000 vistas de presentaciones en SlideShare, lo que coloca al contenido de CIFOR entre el 1 % más visto del mundo.

Incrementos en los medios sociales en 2013



"Me gusta" en Facebook

↑ **101%**



Seguidores de Twitter

↑ **91%**



Vistas en YouTube

↑ **94%**



Vistas en Flickr

↑ **420%**



Descargas de SlideShare

↑ **55%**

Más de

>200 000

visitas a la excepcional filmación de CIFOR de los momentos privados de un leopardo de Java, en grave peligro de extinción.



Lo más popular de 2013 blog.cifor.org/best-of-2013

Polex – Iniciativa para los Derechos y los Recursos

1. ¿Deben los medios de comunicación pagar por la conservación de vida silvestre?

S. Wunder y D. Sheil

2. Respuesta a "The Economist"

L. Verchot y A. Angelsen

3. ¿Pueden las mujeres rurales también tenerlo todo?

C. Colfer

Historias en Forests News

1. Los bosques como creadores de lluvia: científico de CIFOR obtiene apoyo para una hipótesis polémica

2. HOJA INFORMATIVA: Indonesia, mundial líder en producción de aceite de palma

3. La pregunta del millón:

¿está funcionando la certificación forestal?

Videos en CIFOR TV

1. Foro Global sobre Paisajes de 2013

2. La carrera espacial: el conflicto humanos-vida silvestre en los parques nacionales de Indonesia

3. Ciencia sucia: La excavación de la verdad acerca de los manglares y el carbono

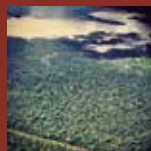
Presentaciones en el SlideShare de CIFOR

1. Diez principios aplicables en el vínculo entre agricultura, conservación y otros usos de la tierra

2. Punto de referencia de incentivos financieros de REDD+

3. Causas de la deforestación y degradación de los bosques

i Para más información...



POSTALES DEL CAMPO

"Postales del campo", una visión de los pensamientos y experiencias de investigadores forestales, formó parte de una cobertura especial de la Amazonía que realizó CIFOR en 2013.

Más información: blog.cifor.org/amazon

"Te das cuenta de que la actividad humana siempre está afectando al bosque y, para mí, ver que yo también soy parte de ese impacto es un desafío".

Olivia Revilla, estudiante de investigación, Perú



ESTADOS FINANCIEROS

A FECHA DE 31 DE DICIEMBRE DE 2013 Y 2012 (en miles de USD)*

ACTIVOS	2013	2012	PASIVOS Y ACTIVOS NETOS	2013	2012
ACTIVOS CORRIENTES			PASIVOS CORRIENTES		
Efectivo y equivalentes de efectivo	22 634	37 447	Pendientes de pago:		
Depósitos a corto plazo	1000	500	Donantes	10 075	15 729
Pendientes de cobro:			Empleados	705	566
Donantes	7443	3342	Otros centros de CGIAR	4506	2802
Empleado	1032	655	Otros	452	1651
Otros centros de CGIAR	231	98	Gastos devengados	3632	2361
Otros	6214	4593	Total pasivos corrientes	19 370	23 109
Pagos anticipados	997	436			
Total activos corrientes	39 551	47 071	PASIVOS NO CORRIENTES		
ACTIVOS NO CORRIENTES			Obligaciones por prestaciones a los empleados	5383	5290
Propiedad, instalaciones y equipos	3059	2479	Total pasivos no corrientes	5383	5290
Otros activos	7404	2823			
Total activos no corrientes	10 463	5 302	ACTIVOS NETOS		
TOTAL ACTIVOS	50 014	52 373	No restringidos:		
			Sin designar	12 430	20 371
			Designados	12 831	3603
			Total activos netos	25,261	23,974
			TOTAL PASIVOS Y ACTIVOS NETOS	50 014	52 373

*Estos estados de cuenta se tomaron de los estados financieros sometidos a auditoría de los años finalizados el 31 de diciembre de 2013 y 2012. PricewaterhouseCoopers-Indonesia realizó la auditoría y emitió una opinión incondicional.

JUNTA DIRECTIVA

M. Hosny El-Lakany

Presidente de la Junta Directiva
Presidente del Comité Ejecutivo

Profesor adjunto, Departamento de Manejo de Recursos Forestales, Universidad de Columbia Británica, Canadá

John Hudson

Vicepresidente de la Junta Directiva
Presidente del Comité del Programa

Presidente de la Junta Directiva, Instituto de Derechos y Recursos, y ex asesor forestal principal, DfID, Reino Unido

Nancy Andrews

Vicepresidenta de la Junta Directiva
Presidenta del Comité de Auditoría y Finanzas

Presidenta y CEO, Fondo de Inversión para Personas de Bajos Ingresos, Estados Unidos

Linxiu Zhang

Presidente del Comité de Nominaciones

Profesor y director adjunto, Centro de Política Agraria de China, Instituto de Ciencias Geográficas e Investigación sobre Recursos Naturales, Academia China de las Ciencias, China

Iman Santoso

Representante del país anfitrión

(hasta el 13 de septiembre de 2013)
Director general, FORDA, Ministerio de Bosques, Indonesia

I.B. Putera Parthama

Representante del país anfitrión

(nombrado el 29 de octubre de 2013)
Oficial a cargo, FORDA, Ministerio de Bosques, Indonesia

ESTADO DE CUENTA DE LAS ACTIVIDADES

PARA LOS AÑOS TERMINADOS EL 31 DE DICIEMBRE DE 2013 Y 2012 (en miles de USD)*

(En miles de USD)	2013				2012			
	No restringidos	CRP	No-CRP	Total	No restringidos	CRP	No-CRP	Total
Ingresos por subvenciones								
Ventanillas 1 y 2	-	27 618	-	27 618	-	29 952	-	29 952
Ventanilla 3	3843	7892	-	11 735	6546	1140	-	7686
Bilateral	338	14 739	2942	18 019	250	18 131	-	18 381
Otros ingresos y ganancias	398	-	-	398	340	-	-	340
Total ingresos y ganancias	4579	50 249	2942	57 770	7136	49 223	-	56 359
Gastos de investigación	3,287	46,552	2,942	52,781	238	44,688	-	44,926
Gastos generales y administrativos	6,868	-	-	6,868	6,482	-	-	6,482
Subtotal de gastos	10,155	46,552	2,942	59,649	6,720	44,688	-	51,408
Recuperación de gastos indirectos	(6,863)	3,697	-	(3,166)	(6,832)	4,535	-	(2,297)
Gastos operativos totales	3,292	50,249	2,942	56,483	(112)	49,223	-	49,111
Superávit del año	1,287	-	-	1,287	7,248	-	-	7,248
Gastos por rubro								
Gastos de personal	4,276	11,596	91	15,963	3,066	10,670	-	13,736
Colaboración con CGIAR	-	13,480	58	13,538	-	15,341	-	15,341
Otras colaboraciones	856	4,191	2,114	7,161	112	5,190	-	5,302
Suministros y servicios	4,188	13,502	479	18,169	3,098	10,637	-	13,735
Viajes	695	2,803	26	3,524	382	2,188	-	2,570
Amortización	140	980	174	1,294	62	662	-	724
Subtotal de gastos y pérdidas	10,155	46,552	2,942	59,649	6,720	44,688	-	51,408
Recuperación de gastos indirectos	(6,863)	3,697	-	(3,166)	(6,832)	4,535	-	(2,297)
Gastos operativos totales	3,292	50,249	2,942	56,483	(112)	49,223	-	49,111

Antonio La Viña

Decano de la Escuela de Gobierno Ateneo, Universidad Ateneo de Manila, Filipinas

José Joaquín Campos Arce

Director General de CATIE, Costa Rica

Phyllis Caldwell

Ejecutivo Senior del Servicio de Finanzas y Desarrollo Económico, Estados Unidos de América (designada el 1 de junio de 2013)

Bisrat Aklilu

Consejero Senior de Asuntos Internacionales y de Desarrollo, Estados Unidos de América (designado el 1 de junio de 2013)

John Lynam

Presidente de la Junta Directiva del Centro Mundial de Agroforestería, Kenya (designado el 1 de junio de 2013)

Peter Holmgren

Director General, CIFOR, Indonesia

Los logros obtenidos por CIFOR y sus socios descritos en este informe anual fueron posibles gracias al apoyo financiero del Fondo CGIAR, así como a subvenciones programáticas de socios donantes, algunos de los cuales también financian el Fondo CGIAR.

Damos las gracias a todos aquellos que apoyaron nuestros esfuerzos para cumplir nuestra misión. Queremos hacer nuestro agradecimiento extensivo a nuestros socios estratégicos, quienes no solo se asocian con nosotros para la investigación, sino que además facilitan el apoyo financiero a través de sus relaciones con CIFOR.

EL CONSORCIO Y EL FONDO DEL CGIAR



El Consorcio CGIAR es una organización internacional que, junto con el Fondo del CGIAR, fomenta la investigación agrícola internacional para un futuro de seguridad alimentaria, integrando y coordinando los esfuerzos de los que financian la investigación y de los que

la llevan a cabo. El Fondo CGIAR es un fondo fiduciario que financia las investigaciones de CGIAR en 15 centros de investigación. El Fondo del CGIAR es administrado por el Banco Mundial y regido por el Consejo del Fondo, un órgano representativo de las 36 agencias gubernamentales, donantes de fundaciones privadas y otros interesados. Quisiéramos dar las gracias a todos los socios financiadores que apoyaron nuestras investigaciones a través de sus contribuciones al Fondo CGIAR.

Puede consultar la lista completa de socios donantes en:

<http://www.cgiarfund.org/FundDonors>

PRINCIPALES SOCIOS FINANCIADORES

- Fondo del CGIAR
- Unión Europea (EU)
- Agencia de los Estados Unidos para el Desarrollo Internacional (USAID)
- Gobierno del Reino Unido
- Agencia Noruega de Cooperación al Desarrollo (Norad)
- Departamento de Asuntos Exteriores y Comercio de Australia (DFAT)
- Banco Africano de Desarrollo (AfDB)
- Ministerio Federal de Cooperación Económica y Desarrollo, Alemania (BMZ)
- Fondo Francés para el Medio Ambiente Mundial (FFEM)
- Agencia Suiza para el Desarrollo y la Cooperación (SDC)

OTROS SOCIOS FINANCIADORES

- Academia de Ciencias Agrícolas de China
- Agencia Desarrollo Austríaca (ADA)
- Agencia Francesa para el Desarrollo (AFD)
- Agencia Nacional Francesa para la Investigación (ANR)
- Banco Mundial
- Centro Australiano para la Investigación Agrícola Internacional (ACIAR)
- Centro para la Investigación de Ciencias Agrícolas de Japón (JIRCAS)
- Departamento de Asuntos Exteriores, Comercio y Desarrollo, Canadá (DFATD)
- Departamento de Asuntos Exteriores y Comercio, Irlanda (Irish Aid)
- Embajada de Japón en Indonesia
- Embajada de Francia en Camerún
- Fundación Nedworc
- Fundación Rockefeller
- Instituto de las Naciones Unidas para la Formación Profesional e Investigaciones (UNITAR)
- Instituto Meridian
- Instituto para la Investigación Forestal de Corea (KFRI)
- Instituto para la Investigación Forestal y Productos Forestales (FFPRI), Japón
- KPMG East Africa Ltd
- Ministerio de Asuntos Exteriores de Finlandia
- Ministerio de Forestería y Vida Silvestre de Camerún
- Ministerio para la Cooperación y el Desarrollo de los Países Bajos
- Oficina Federal para el Medio Ambiente, Suiza (FOEN)
- Organización Católica de Socorro y Ayuda para el Desarrollo (CORDAID)
- Servicio de Pesca y Vida Silvestre de los Estados Unidos (USFWS)
- Servicio Forestal de los Estados Unidos (USFS)
- Otros

SOCIOS ESTRATÉGICOS

- Agencia Alemana para la Cooperación Internacional (GIZ)
- Agencia Alemana para la Cooperación Internacional. Servicio de Consejería en Investigación Agrícola para el Desarrollo (GIZ-BEAF)
- Bioversity International
- Centro Francés de Cooperación Internacional en Investigación Agronómica para el Desarrollo (CIRAD)
- Centro Internacional de Agricultura Tropical (CIAT)
- Centro Mundial sobre Agroforestería (ICRAF)
- Conservation International
- Consorcio de Centros de Investigación Agrícola Internacional (CGIAR)
- Forest Stewardship Council (Consejo de Manejo Forestal)
- Instituto de Pesquisa Ambiental da Amazonia (IPAM)
- Oficina Met del Centro Hadley, Gobierno del Reino Unido
- Organización de las Naciones Unidas para la Agricultura y la Alimentación (FAO)
- Programa de Investigación sobre Bosques, Árboles y Agroforestería (CRP-FTA)
- Programa de Investigación sobre Cambio Climático, Agricultura y Seguridad Alimentaria (CCAFS)
- Unión Internacional para la Conservación de la Naturaleza (IUCN)
- Universidad de Dar Es Salaam
- Universidad de Wisconsin
- Universidad Nacional Australiana
- Universidad Técnica de Darmstadt
- Universidad y Centro de Investigación de Wageningen
- WorldFish
- WWF



cifor.org | blog.cifor.org



cifor.org/AR2013

Diseño

Jim O'Neill

Fotografías

Ricky Martin (Portada)

Ollivier Girard (1, 3, 15, 17 arriba, 21, 29)

Aulia Erlangga (7, 13, 25)

Marco Simola (11, 23)

Ryan Woo (17 abajo)

Murdani Usman (19)

Kate Evans (26)

Tomás Munita (27)